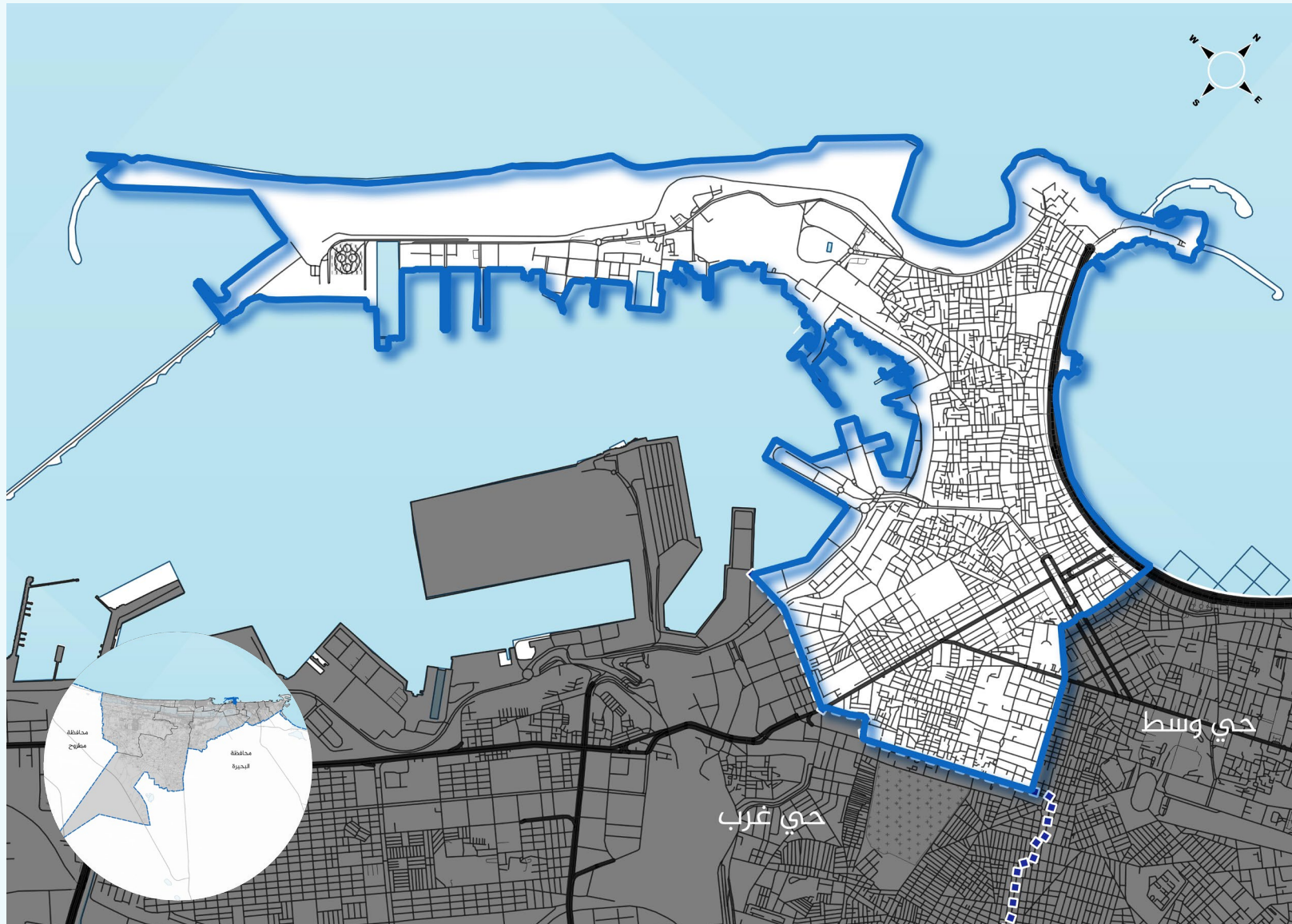




الإنسان والمدينة للأبحاث
الإستراتيجية والاجتماعية

ملف حي الجمرك



تبلغ كامل مساحة الحي حوالي 5.9 كم² طبقاً للهيئة المعلوماتية الجغرافية والجهاز المركزي للتعبئة العامة والإحصاء.

الحدود الإدارية للحي وفقاً للجهاز المركزي للتعبئة العامة والإحصاء، وبوابة مصر المعلوماتية الجغرافية، وأسماء الطرق والمحاور المرورية في خريطة الشارع المفتوح Open Street Map.

الحد الجنوبي:

تشارك مع الحدود الغربية لحي وسط لمسافة 1.5 كم حتى تقاطع شارع شريف مع شارع صلاح الدين، ثم تستكمل مسارها غرباً بالمشاركة مع جزء من حدود حي غرب الشرقية عبر شارع شريف، ثم نتصل بميناء الإسكندرية بالقرب من باب 22 عبر شارع البورصة بمنطقة كفر عشري.

الحد الشرقي والشمالي والغربي:

تمتد الحدود الشمالية لمسافة 15.4 كم متمثلة في الخط الساحلي من شارع البورصة حتى قلعة قايتباي بمسافة 2.7 كم لتمثل بذلك الجهة الشرقية الساحلية للحي، ثم من قلعة قايتباي بالاتجاه شرقاً بمسافة 6.7 كم حتى ميناء الإسكندرية لتمثل الساحل الشمالي للحي، ثم بداية من ميناء الإسكندرية بالاتجاه جنوباً بمسافة 6.7 كم حتى باب 22 بميناء الإسكندرية.

يُقسم الحي إدارياً إلى

قسم الجمرك
وبه 19 شياخة:

المزار

أبو شوشة

المغاوري

البركة

مدورة

البلقراطية

رأس التين

التمرازية

زاوية القبانية

الحجاري

زاوية خطاب

الحلوجي

سوق السمك

السيالة 1

صفر باشا

السيالة 2

قبو الملاح

الشمرلي

قسم اللبان
وبه 12 شياخة:

النجع الجديد

الورشة

النجع القديم

الجنينة الصغرى

جنينة العيوني

الجنينة الكبرى

الفراحدة

التخشبية

سوق الجمعة

السكة الجديدة

مشمس البصل

الصابورة

قسم الميناء
وبه 6 مناطق:

من المنطقة الأولى حتى
المنطقة السادسة

قسم المنشية وبه
4 شياخات:

المنشية الكبرى

الهماميل

سوق البرسيم

سوق الترك

35,763 نسمة في كم²

المصدر: نشرة عدد السكان التقديري للأقسام في 1 / 7 / 2024،
إصدار الجهاز المركزي للتعبئة العامة والإحصاء، ودليل الإسكندرية يناير
2024 الصادر عن محافظة الاسكندرية بحساب عدد السكان على مساحة
الأرض بالحي.

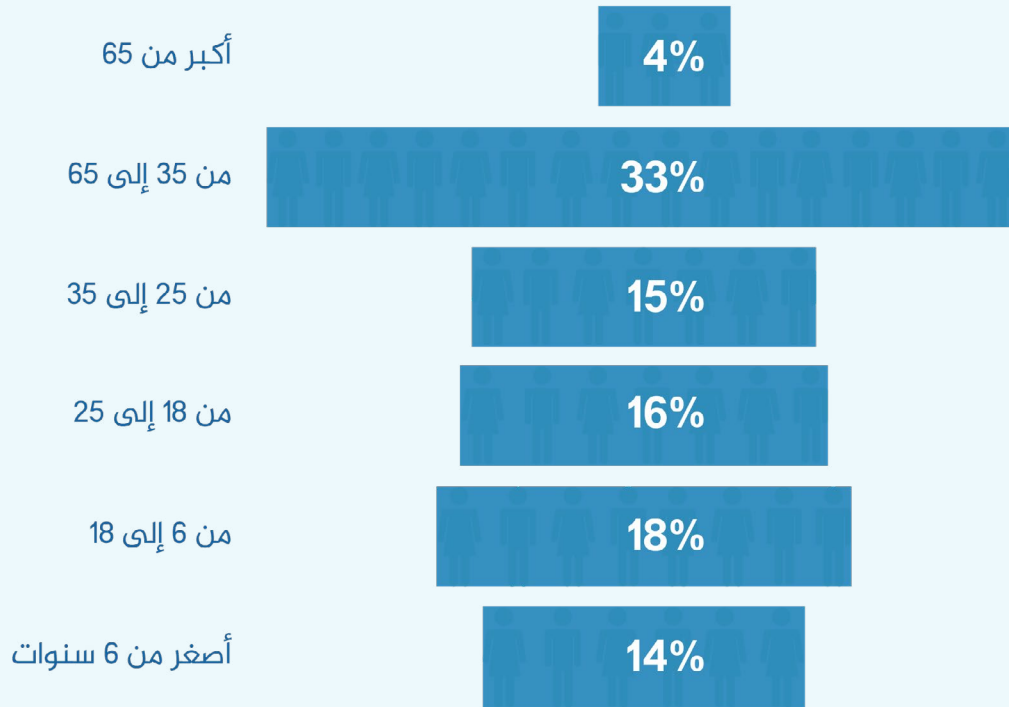
3%

إجمالي عدد سكان الإسكندرية

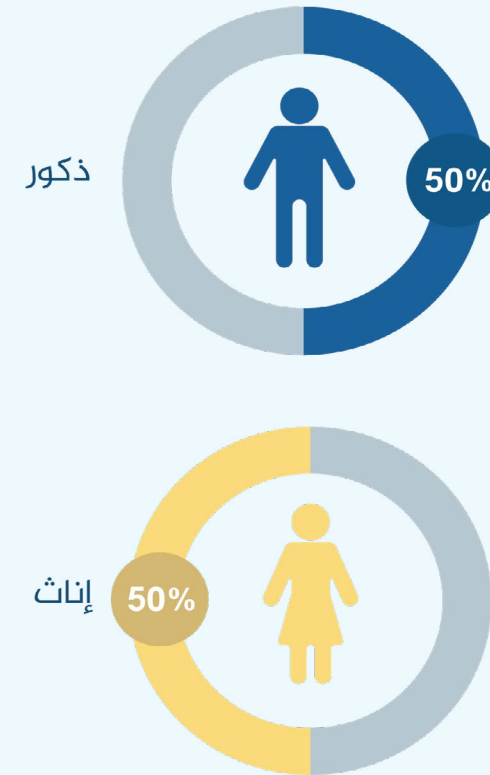
168,088

إجمالي عدد سكان حي الجمرح

الهرم السكاني



نسبة الذكور والإناث



المصدر: اعتماداً على أحدث إحصائية تفصيلية للهرم السكاني- التعداد العام للسكان والإسكان والمنشآت لعام 2017، إصدار
الجهاز المركزي للتعبئة العامة والإحصاء.

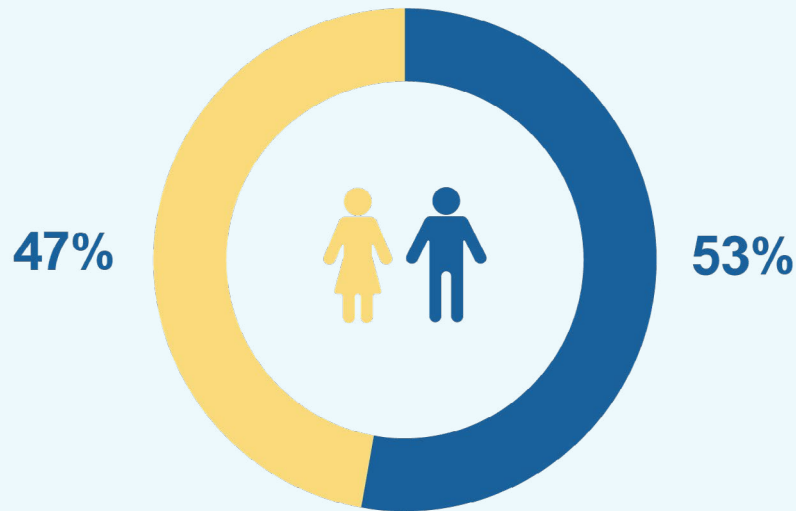
المصدر: نشرة عدد السكان التقديري للأقسام في 1 / 7 / 2024، الجهاز المركزي للتعبئة العامة والإحصاء

معدلات القيد

30,599

طالب/ة في يناير 2024

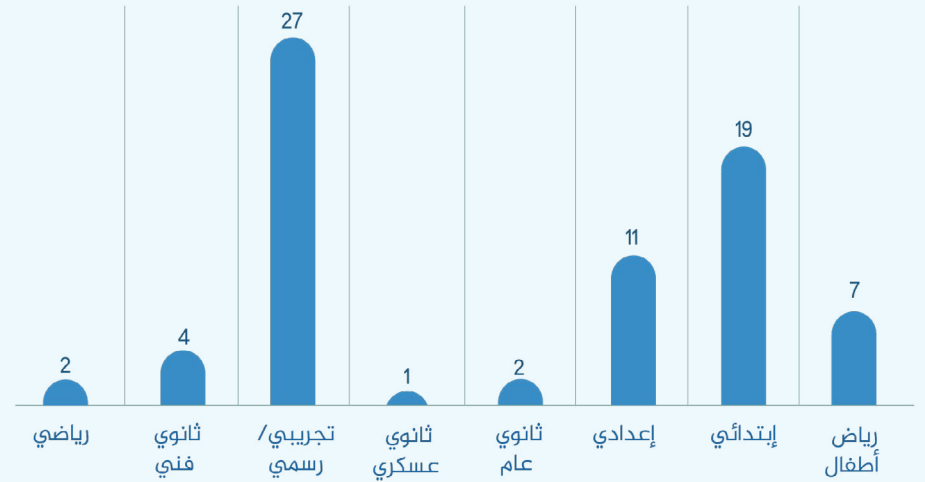
النوع الاجتماعي للطلاب



بنات ■ بنين ■

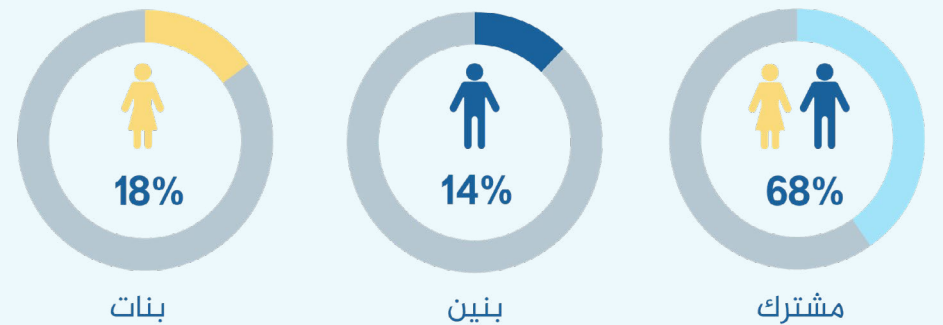
المصدر: دليل الإسكندرية، يناير 2024

عدد المدارس الحكومية



المصدر: الموقع الإلكتروني لوزارة التربية والتعليم، دليل المدارس المصرية 2024

مدارس البنين والبنات والمشارك



المصدر: الموقع الإلكتروني لوزارة التربية والتعليم، دليل المدارس المصرية 2024

• عربة الإسعاف الواحدة تخدم ما بين ألف مواطن (ممثل هيئة الإسعاف يونيو 2021)

• النسبة الموصي بها عالمياً من البنك الدولي وحدة إسعاف واحدة لكل 50.000 شخص.

خدمات الإسعاف الحكومي



المصدر: دليل الاسكندرية 2024 عن مديرية الشؤون الصحية

• عدد أسرة الشئون الصحية 194 سرير
• ولم يُستدل على عدد الأسرة في القطاع الخاص

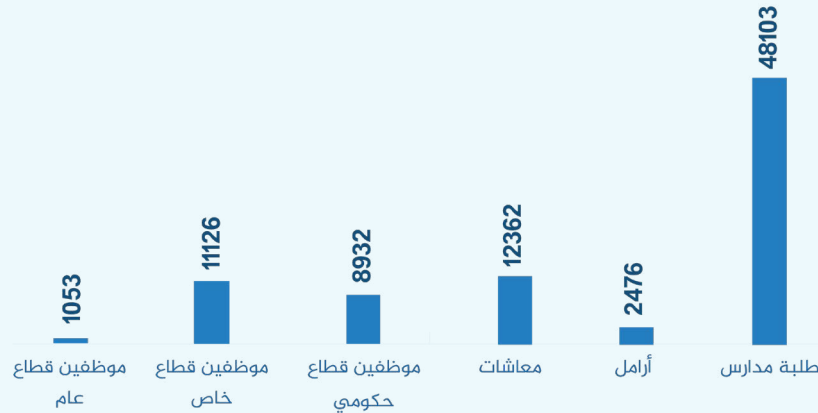
• يبلغ نصيب الفرد من إجمالي عدد الأسرة الطبية عالمياً لكل 1000 شخص 2.3 سرير طبي، ونصيب الفرد في مصر لكل 1000 شخص 1.2 سرير (البنك الدولي 2020).

عدد المستشفيات

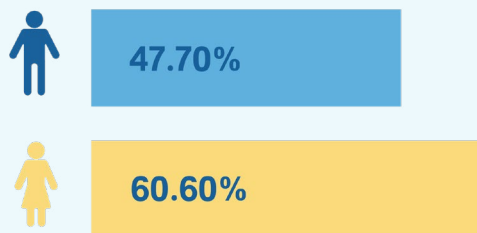


المصدر: دليل الاسكندرية 2024 عن مديرية الشؤون الصحية

عدد المستفيدين من التأمين الصحي



نسبة السكان غير المستفيدين أو غير المشتركين في التأمين الصحي



المصدر: التعداد العام للسكان والإسكان والمنشآت لعام 2017، إصدار الجهاز المركزي للتعبئة العامة والإحصاء.

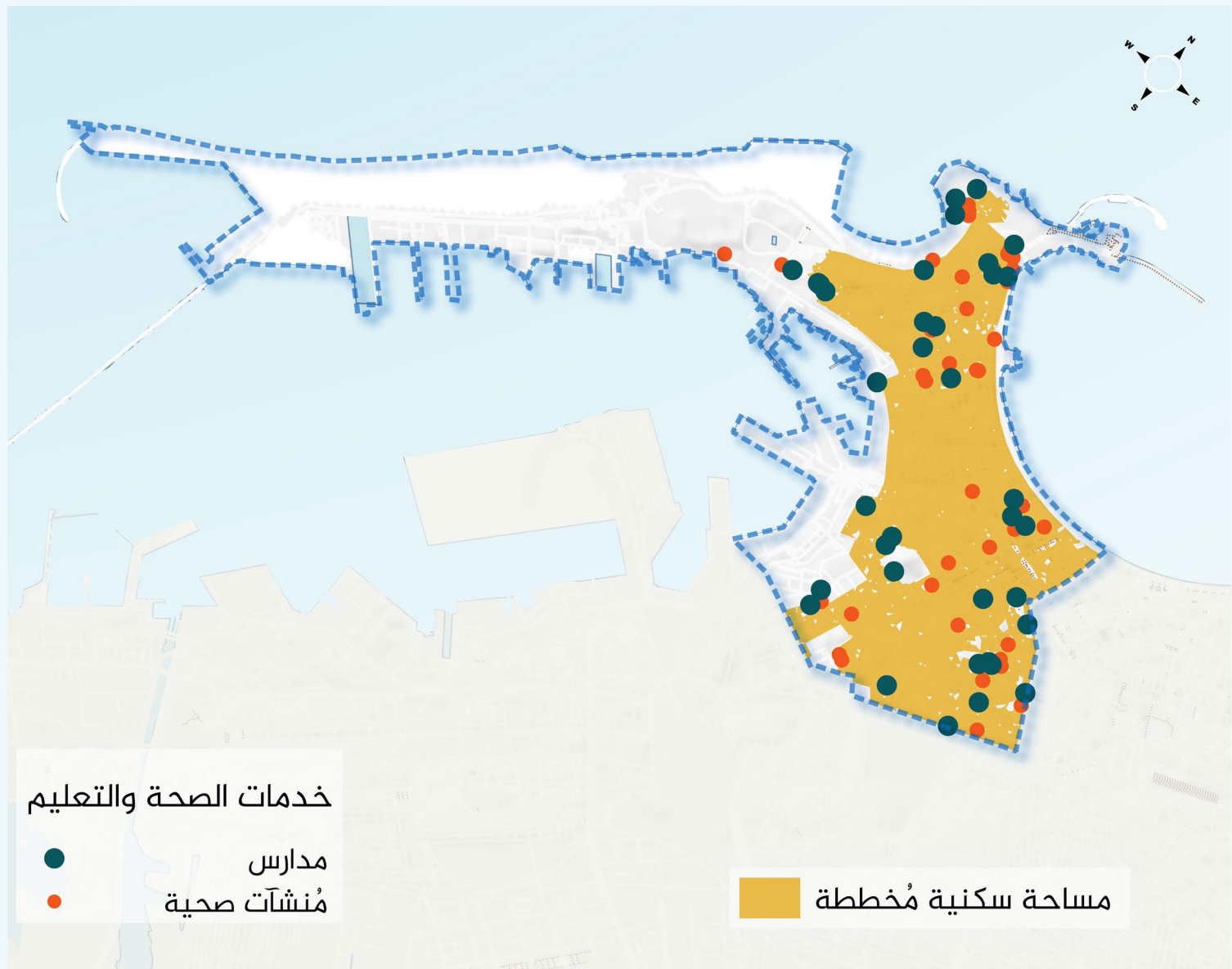
عدد المنشآت الصحية الحكومية



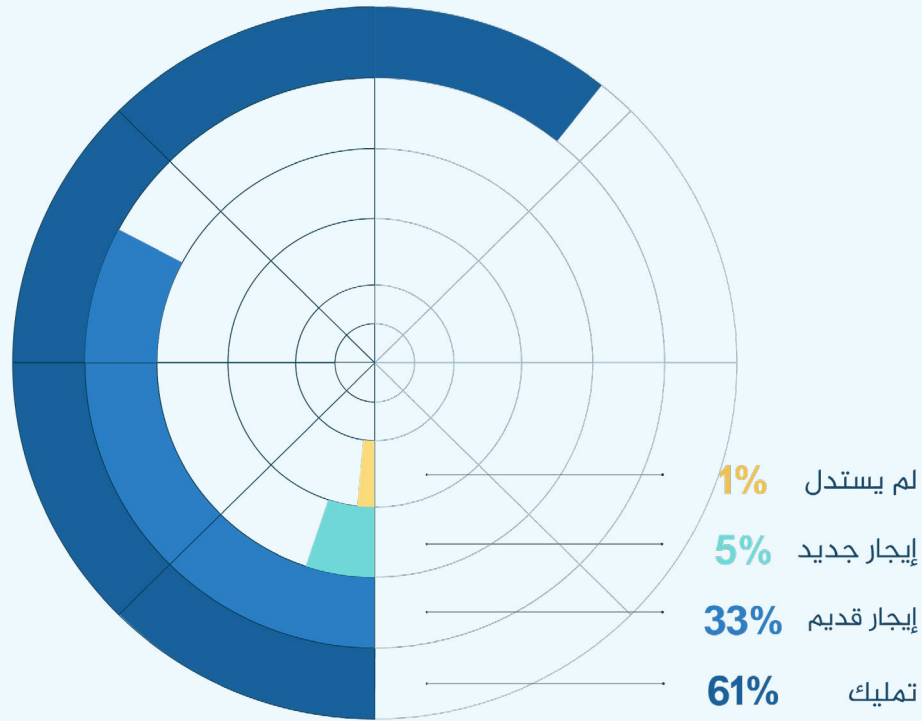
خريطة توزيع الخدمات:

المصادر:

- دليل المدارس المصرية 2024
- الجهاز المركزي للتعبئة العامة والإحصاء مصر في أرقام 2024
- دليل محافظة الإسكندرية نشره المعلومات الشهرية مايو 2024
- الرصد الميداني



نوع الحيازة



المصدر: الجهاز المركزي للتعبئة العامة والإحصاء تعداد 2017

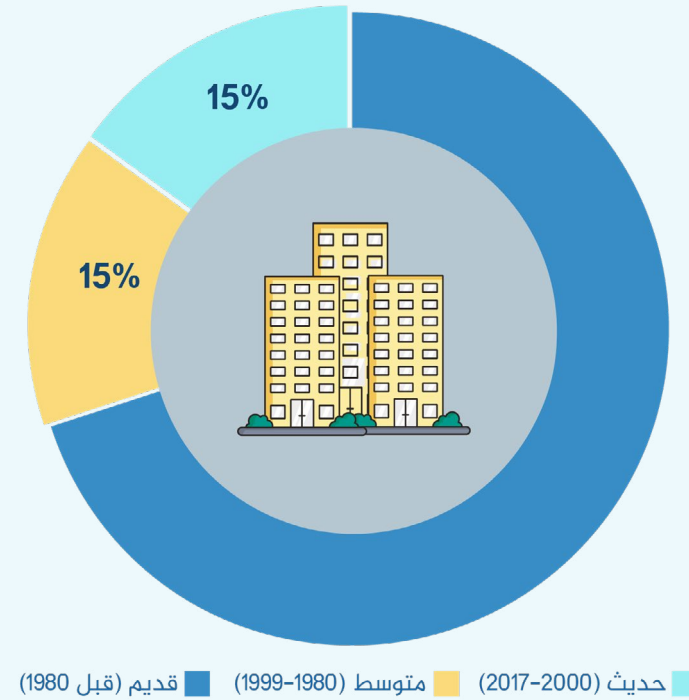
66,938

إجمالي الوحدات السكنية في الحي

2.54%

نسبة الوحدات السكنية في الحي من إجمالي المحافظة

نسبة المباني السكنية بحسب سنة الإنشاء

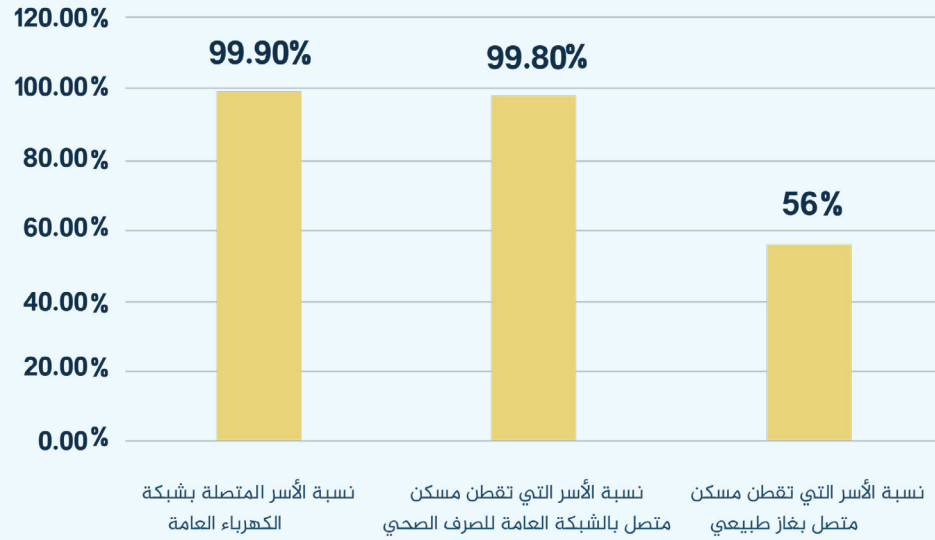


المصدر: الجهاز المركزي للتعبئة العامة والإحصاء تعداد 2017

60.3%

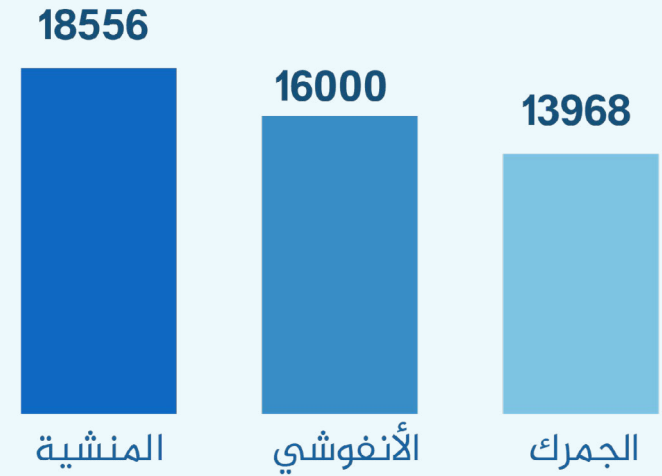
نسبة المباني السكنية بحاجة إلى ترميم

خدمات السكن



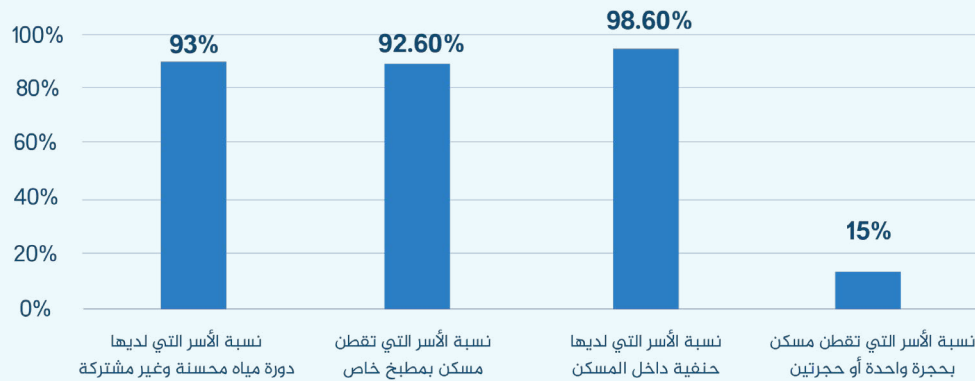
المصدر: الجهاز المركزي للتعبئة العامة والإحصاء تعداد 2017

متوسط سعر المتر بحي الجمرک



المصدر: تقرير سوق العقارات في الإسكندرية، الإنسان والمدينة للأبحاث الإنسانية والاجتماعية 2025

صلاحية السكن



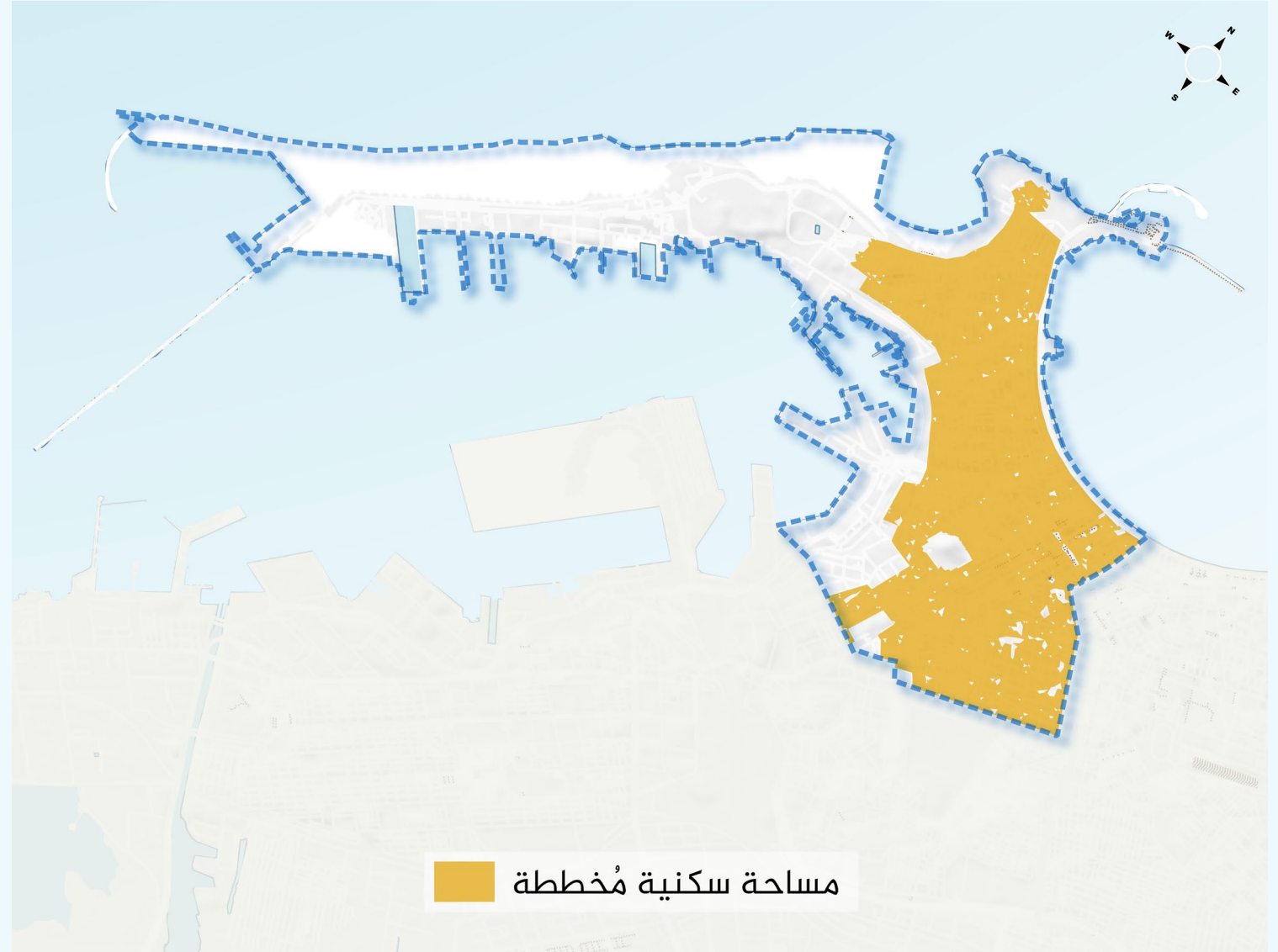
المصدر: الجهاز المركزي للتعبئة العامة والإحصاء تعداد 2017

اعتمد تقرير سوق العقارات في الإسكندرية، الإنسان والمدينة للأبحاث الإنسانية والاجتماعية 2025، على قاعدة بيانات تضم 4,133 وحدة سكنية موزعة على 63 منطقة سكنية ضمن أحياء الإسكندرية. جرى اختيار العينات بناءً على إعلانات العقارات التي لم يتجاوز تاريخ نشرها ستة أشهر، وذلك خلال مرحلة إدخال البيانات في أغسطس 2024، وفي إطار التقرير تم رصد 11 وحدة سكنية معروضة للبيع في حي الجمرك بنظام الدفع المباشر.

المناطق السكنية المخططة وغير المخططة:

المصادر:

- تحديد مؤشر الغطاء العمراني: مجموعة أقمار Sentinel التابعة للوكالة الأوروبية للفضاء
- تحديد الكثافة السكنية: صور Google Earth
- تحديد المناطق غير المخططة: خريطة المناطق غير المخططة، الهيئة العامة للتخطيط العمراني (GOPP), 2014.
- تصنيف المناطق غير المخططة: دليل المناطق العشوائية، دليل الإسكندرية، نشرة مايو 2024.



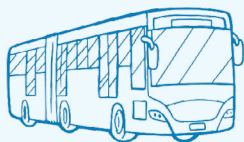
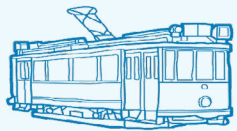
غير مدرج أي مناطق غير مخططة في نطاق حي الجمرح طبقاً لخريطة المناطق غير المخططة الصادرة عن الهيئة العامة للتخطيط العمراني ودليل الإسكندرية.

خطوط السير بشبكة الطرق

عدد المواقع الفرعية	عدد المواقع الرئيسية
4	3
عدد خطوط الميكروباصات	عدد خطوط الأتوبيسات
17	27

خطوط الترام

عدد المحطات	عدد الخطوط
15	4



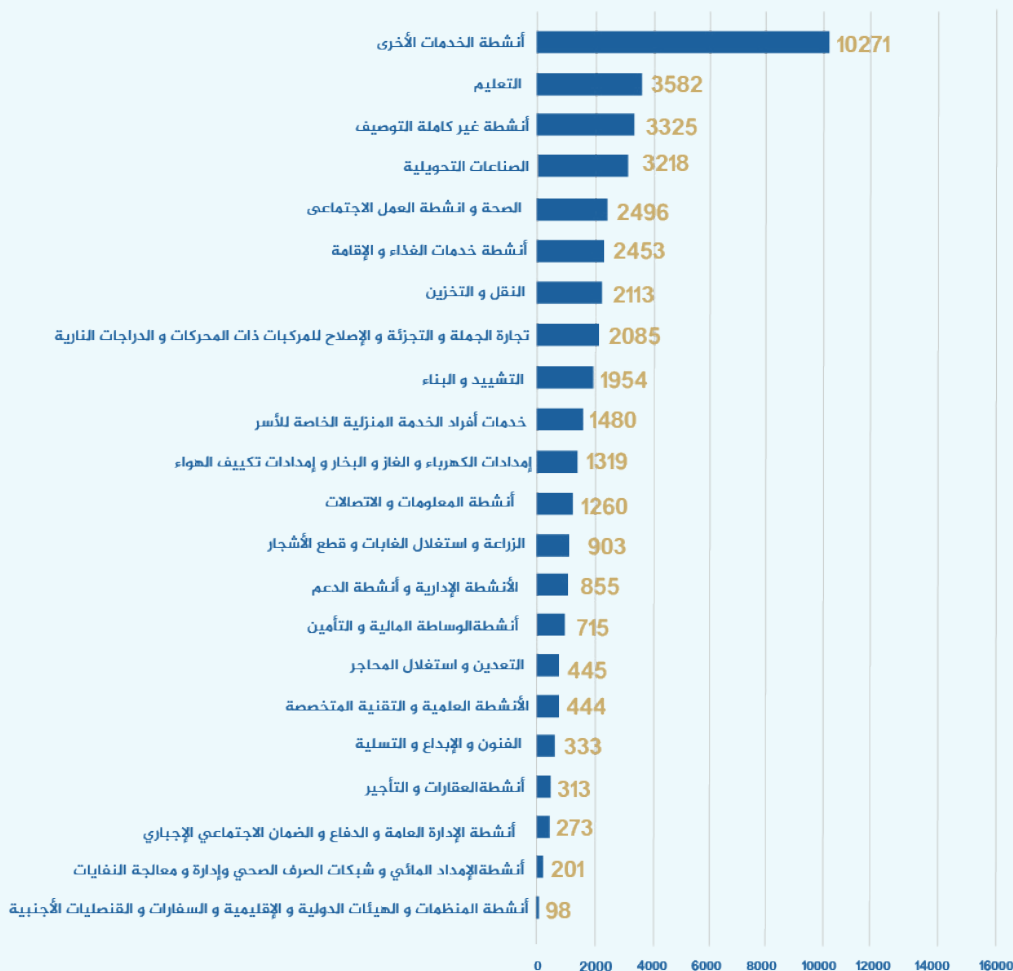
المصدر: الهيئة العامة لنقل الركاب بالإسكندرية، خطوط الأتوبيسات العامة، الموقع الرسمي للهيئة.

- تمثيل مسار خطوط المواصلات من خلال شبكة طرق خريطة الشارع المفتوح Open Street Map

- عمليات الرصد الميداني لمسارات خطوط المواصلات ومواقع المواقع من خلال الآتي:

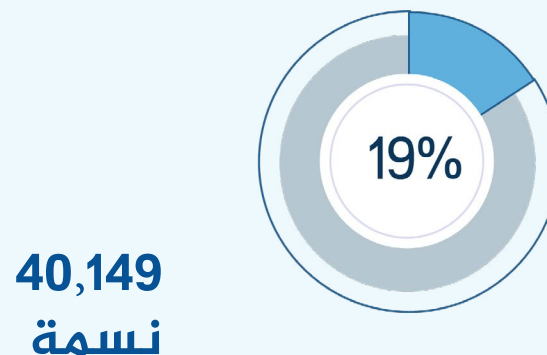
o استمارات تجربة المواصلات o المقابلات الفردية o المقابلات الجماعية

نسبة السكان العاملين بكل نشاط اقتصادي



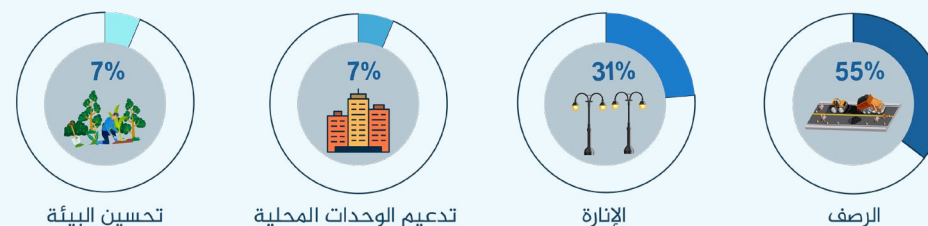
المصدر: التعداد العام للسكان والإسكان والمنشآت لعام 2017، إصدار الجهاز المركزي للتعبئة العامة والإحصاء

نسبة العاملين من سن 15 سنة فأكثر بالحي من إجمالي عدد سكان الحي



المصدر: التعداد العام للسكان والإسكان والمنشآت لعام 2017، إصدار الجهاز المركزي للتعبئة العامة والإحصاء

هيكل توزيع استثمارات برامج التنمية المحلية على مستوى الحي



لقياس التوزيع النسبي للاستثمارات في برامج التنمية المحلية على مستوى المحافظة والأحياء وهيكل الاستثمارات بحسب الأحياء وكذلك نصيب الفرد من الإنفاق، اعتمدنا على الخطط الاستثمارية الصادرة عن محافظة الإسكندرية للسنوات المالية 2018/2019، 2019/2020، 2020/2021، 2022/2023، ولعدم توافر بعض البيانات الهامة الخاصة بالأحياء في الخطة الاستثمارية للسنة المالية 2021/2022 لجأنا إلى جمع معلومات هذه السنة من بيان الموقف التنفيذي للمشروعات الاستثمارية بخطة العام المالي 2021/2022 الصادرة أيضاً عن محافظة الإسكندرية.

276.2

نصيب الفرد في الحى من الموازنة
بالجنيه في السنة

3.60%

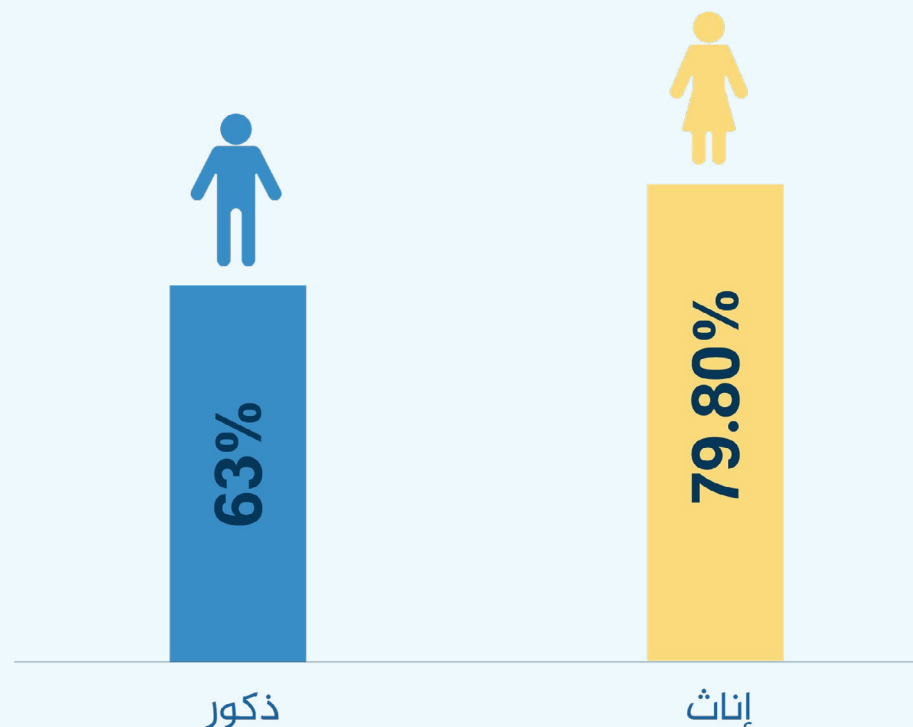
نصيب الحى من موازنة التنمية المحلية

35.90%

نسبة السكان الذين يعيشون
تحت خط الفقر

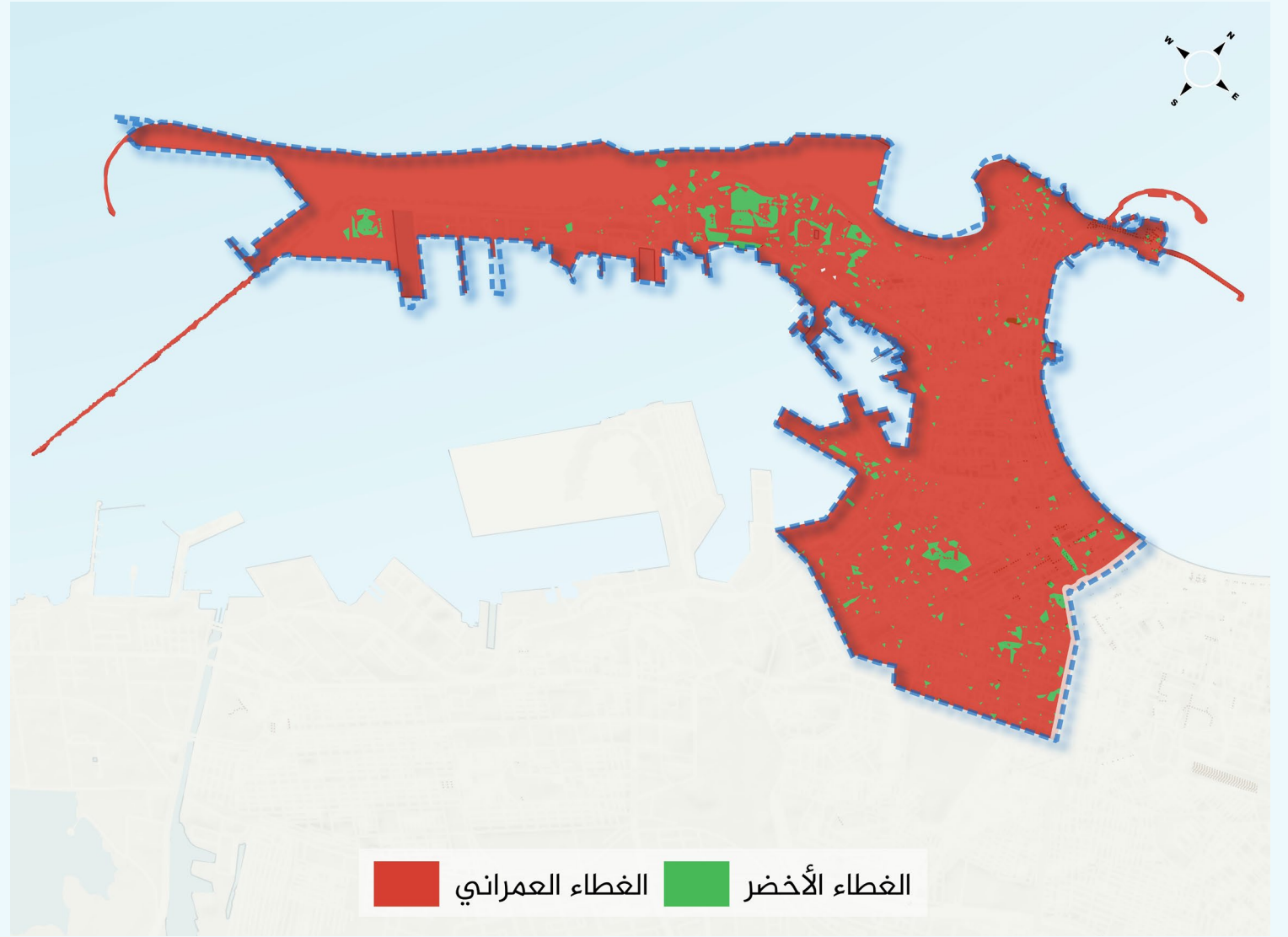
قُدرت نسبة السكان تحت خط الفقر الوطني في أحياء الإسكندرية باستخدام آخر بيانات رسمية متاحة على مستوى الأقسام في 2012/2013 وتطبيقها على عدد السكان بكل قسم حسب تعداد للسكان صادر عن الجهاز المركزي للتعبئة العامة والإحصاء في عام يناير 2024. جدير بالذكر أن معدل الفقر في محافظة الإسكندرية في عام 2012/2013 كان يبلغ 12% من إجمالي السكان وارتفع في عام 2017/2018 ليصل إلى 21.8% من إجمالي السكان، وبالتالي فإن نسبة السكان الفقراء في الحى الواردة بهذه الورقة قد تكون أقل مما هي عليه في الواقع.

نسبة السكان غير المشتركين وغير المستفيدين من التأمين الاجتماعي



توزيع الغطاء الأرضي:

تبلغ كامل مساحة الحي حوالي 6 كم² يستحوذ النطاق العمراني 95.86% من هذه المساحة بينما يستحوذ الغطاء الأخضر للحي الذي يشمل فقط المسطحات الخضراء بكل أنواعها على 4.6% ولا يوجد أي أراض رطبة بالحي.



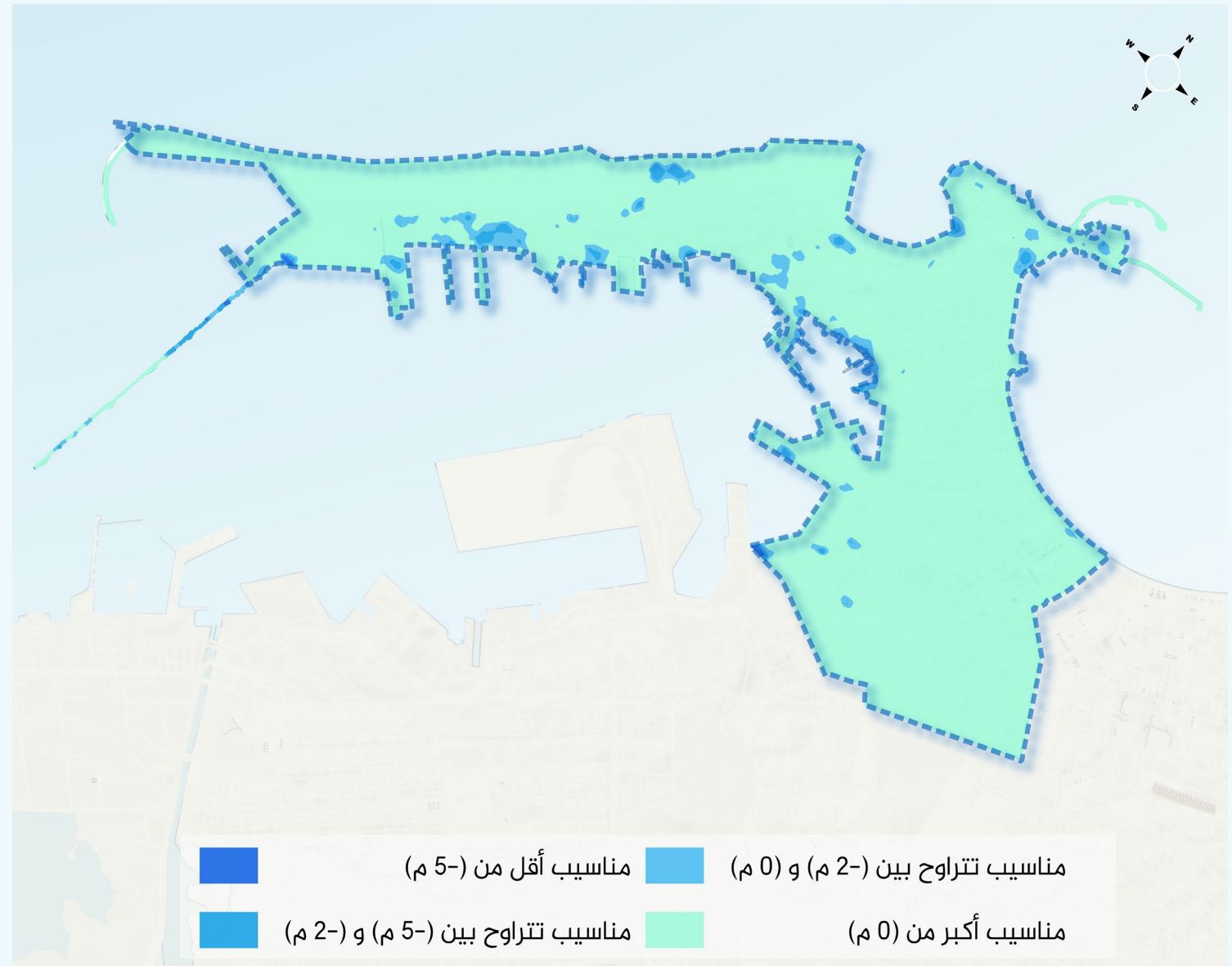
المصادر:

1- الوكالة الأوروبية للفضاء، مجموعة أقمار Sentinel. المجس الراداري L1C.

2- صور Google Earth

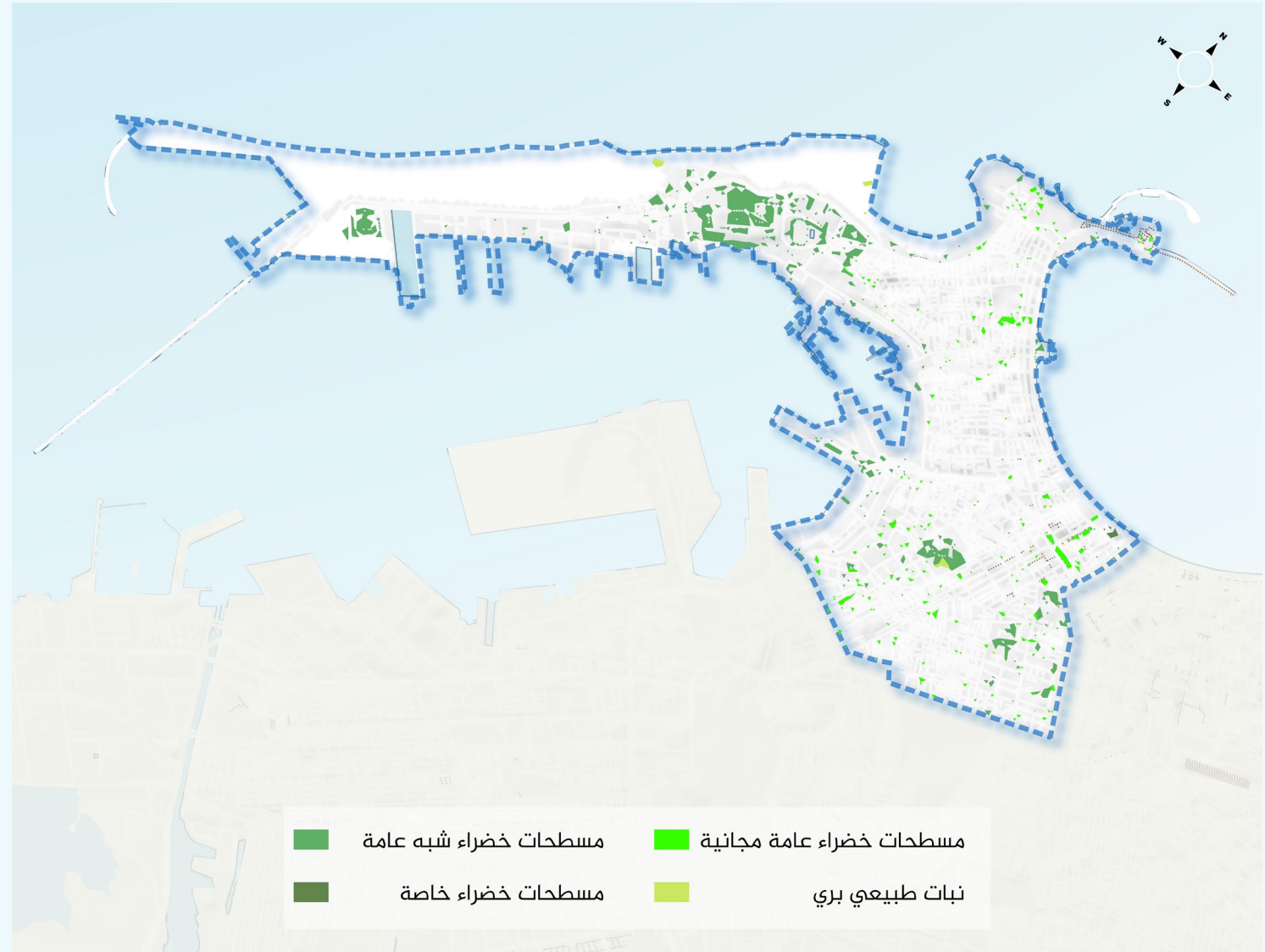
مناسيب ارتفاع سطح الأرض بحي الجمرك

تقع أغلب مساحة حي الجمرك بنسبة 95% تقع أعلى مستوى سطح البحر، ويرجع ذلك لصفات طبيعية وأنشطة بشرية حدثت في موضع الحي؛ حيث تكونت أرض حي الجمرك من ناتج عمليات ردم البحر لوصول يابس الإسكندرية بجزيرة فاروس في العصور القديمة ثم ترسبات وتراكم الطمي والرمال حول الجسر على مدار ما يقرب من ألفي عام وتبع ذلك في العصر الحديث عمليات ردم شمال الحي لتوسعة ميناء الإسكندرية عدة مرات.



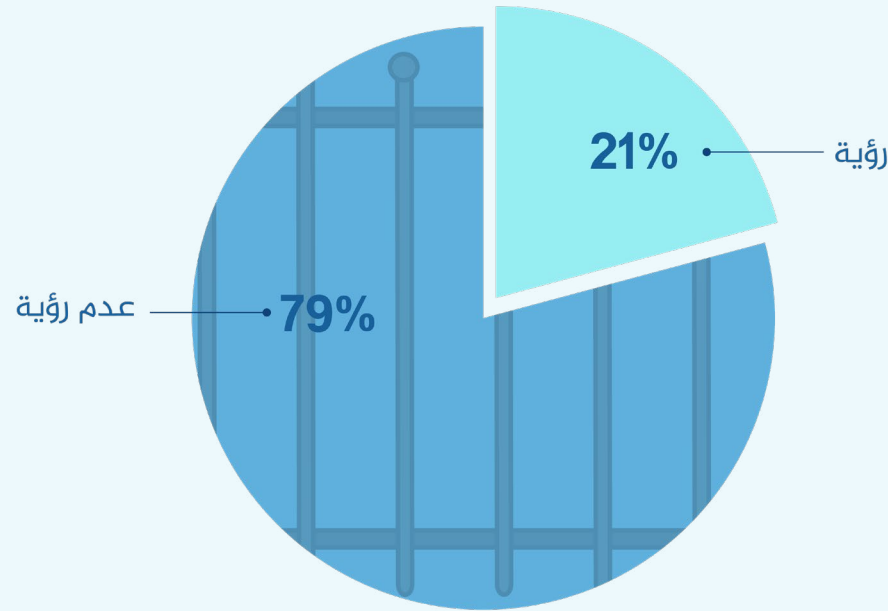
المصدر: موقع المساحة الجيولوجية الأمريكي USGS ومرئيات أقمار landsat.

مساحات خضراء حي الجمرك



نسبة الرؤية لكورنيش الحي:

التعديات والرؤية للكورنيش



المصدر: كورنيش الإسكندرية والحق في الرؤية، الإنسان والمدينة 2024

تمثل نسبة عدم الرؤية البحرية في حي الجمر 79%، ويرجع ذلك بشكل رئيسي إلى الميناء، وهو عنصر حيوي لاقتصاد المدينة. لكن المنشآت الأخرى غير المرتبطة بالملاحة مثل النوادي والكافيتريات تُفاقم هذا المحب دون مبرر واضح، مما يقلل من فرص السكان في الاستمتاع بالواجهة البحرية.

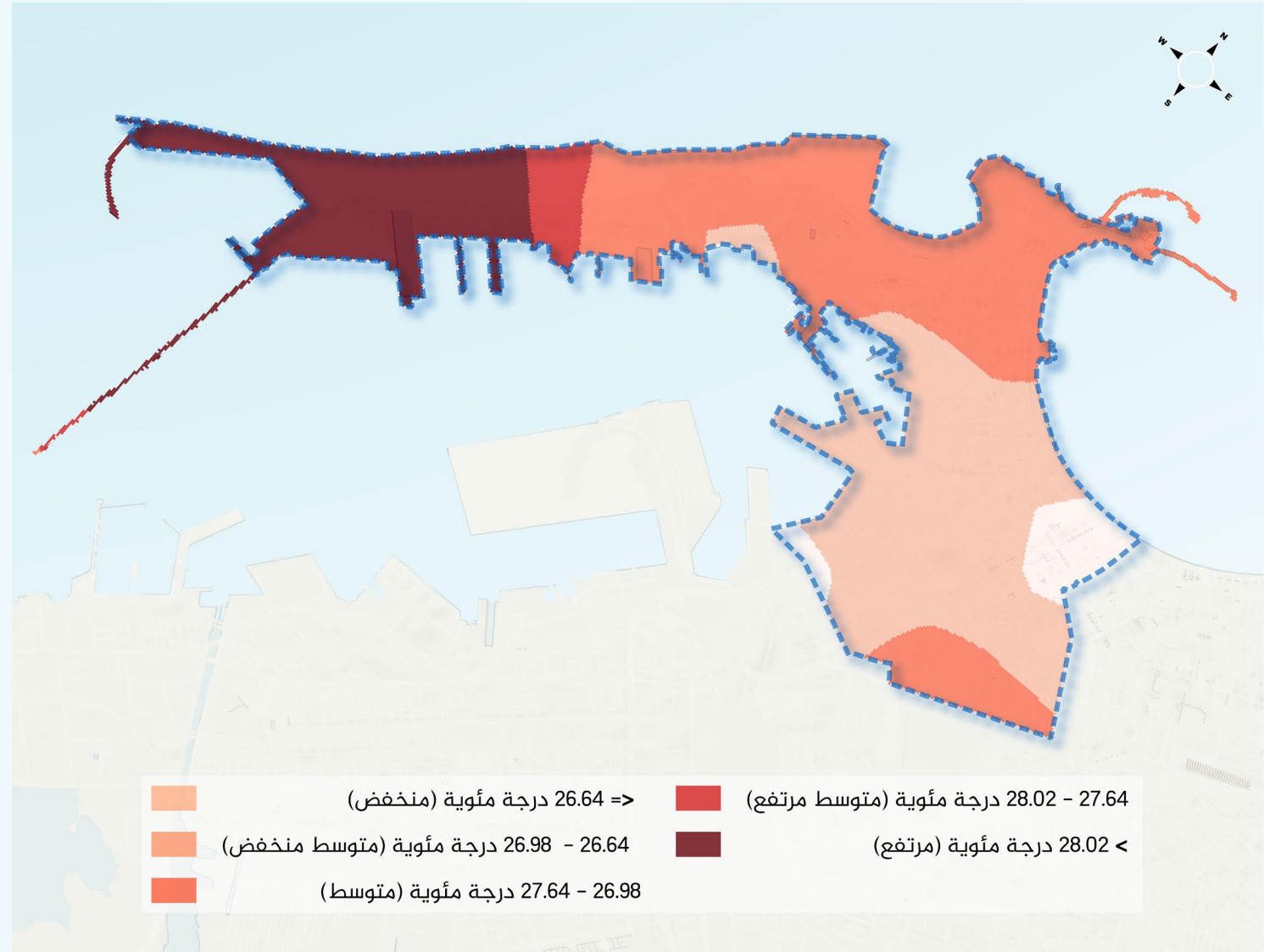
تصنيف نسبة المسطحات الخضراء بالحي



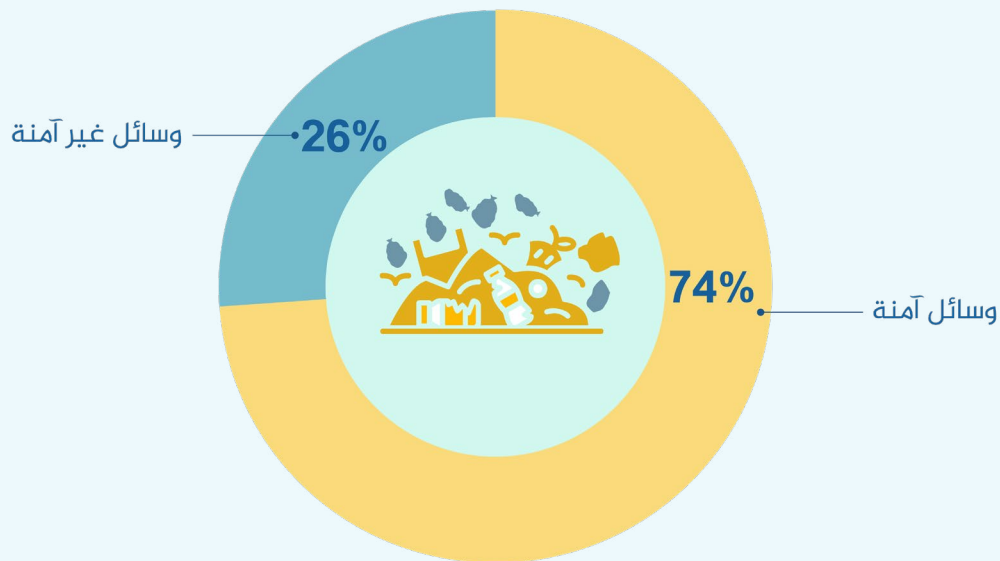
يخلو حي الجمر من الأراضي الزراعية وتندر به النباتات الطبيعية، في مقابل ارتفاع نسب المسطحات الخضراء الحضرية والتي تستحوذ المسطحات الخضراء شبه العامة على النسبة الأكبر منها بسبب النمط الاقتصادي للحي متمثلاً في الأراضي التابعة لهيئة ميناء الإسكندرية. ومن خلال تتبع الرسم البياني التالي يتضح من البيانات الارتفاع النسبي في مساحة المسطحات الخضراء العامة المجانية، والتي تتمثل بشكل خاص في الأشجار الممتدة بالطرق وحدائق الميادين. وتبلغ نسبة إجمالي المسطحات الخضراء من مساحة الحي 4.4%.

قيم المتوسطات السنوية لدرجة حرارة سطح الأرض بحي الجمرك

من ملاحظة الخريطة يتضح تركيز درجات الحرارة المرتفعة في الجزء الشمالي من الحي متوافق في ذلك مع انتشار الأراضي التابعة لهيئة ميناء الإسكندرية بالإضافة إلى المساحات المردومة حديثاً تجاه البحر بهدف توسيع ميناء الإسكندرية والتي تحتوي على الكثير من الأراضي غير المستخدمة. كما تتركز القيم المرتفعة جنوباً حيث المناطق المكتظة التي تفتقر للمساحات الخضراء.

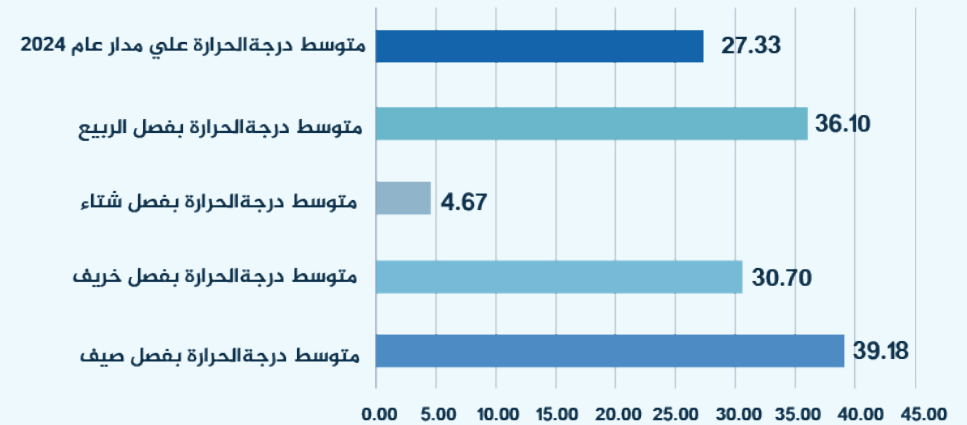


التخلص من النفايات في المنازل



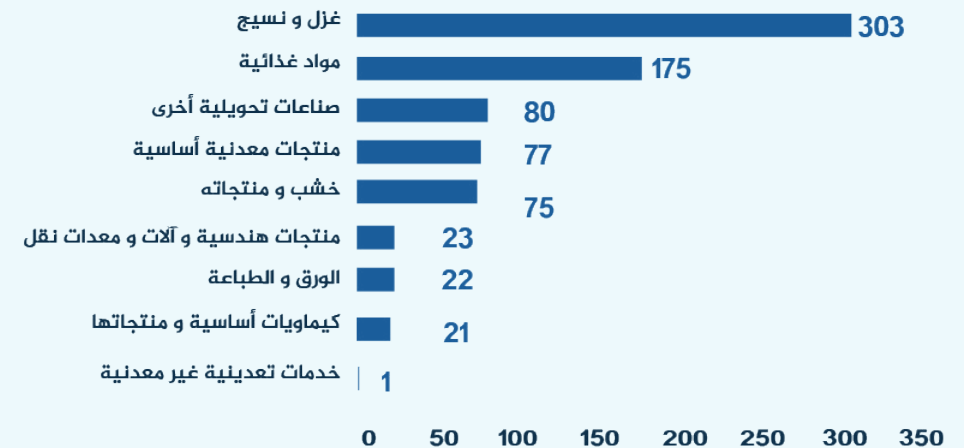
المصدر: الجهاز المركزي للتعبئة العامة والإحصاء تعداد 2017

قيم المتوسطات السنوية لدرجة حرارة سطح الأرض بحي الجمرك



المصدر: الوكالة الأوروبية للفضاء، مجموعة أقمار Sentinel، المجلس الرادارى SLC.

أنواع المنشآت الصناعية في الحي



المصدر: دليل الإسكندرية، الإدارة العامة للمعلومات والتوثيق، محافظة الإسكندرية، 2024

