



الإنسان والمدينة للبحوث
الإنسانية والاجتماعية

ملف حي شرق

الحد الغربي:

تتمتد الحدود الغربية لمسافة 14.7 كم وتبدأ من عزبة حسنين جنوباً إلى الطريق الدائري شمالاً لتتخذ مساراً دائرياً حول بحيرة النزهة وتقطعها عابرة إياها غرباً حتى الطريق الدائري لترسم بذلك حدودها مع حي أول العامرية بطول 4.5 كم، ثم تتجه شمالاً بمحاذاة بحيرة النزهة حتى عزبة النزهة والطريق الزراعي لتتخذه مساراً لها حتى عزبة الرحمة لتتصل بمحور المحمودية شمالاً عبر شارع السادات، ثم تسير مع شارع عمر ابن أبي ربيعة بمنطقة سموحة حتى ميدان الإبراهيمية لتقطع طريق الحرية وتلتف حول نادي سبورتنج الرياضي وتتصل بطريق الكورنيش عبر شارع الدلتا.

الحد الشمالي:

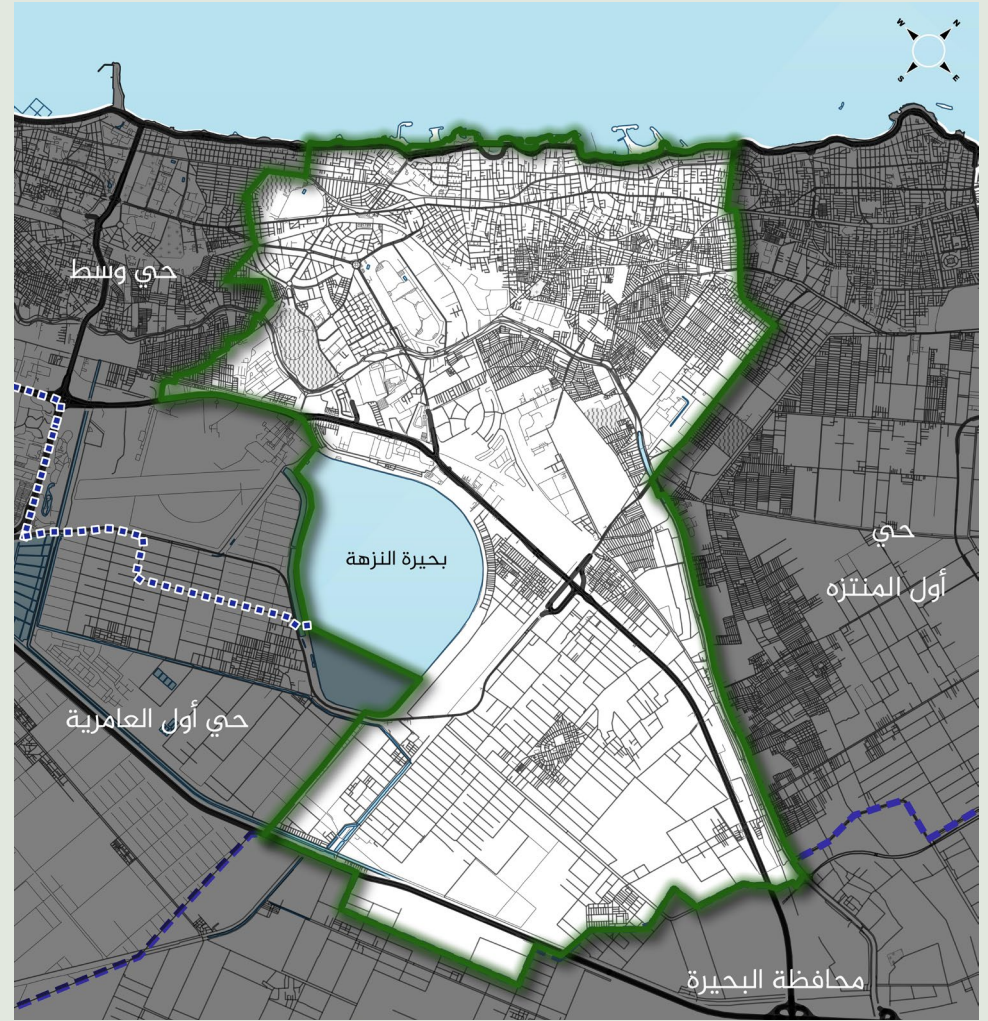
تتمتد الحدود الشمالية لمسافة 6.7 كم متمثلة في الخط الساحلي الشمالي للحي والذي يمتد من كافيه مالبو غرباً إلى فندق المحروسة شرقاً.

الحد الشرقي:

تمتد الحدود الشرقية للحي لمسافة 10.6 كم، وتتوافق في مسارها مع مسار الحد الغربي لحي أول المنتزه وتزيد عنه تجاه الجنوب عبر محور المحمودية لمسافة 300م حيث الطريق الواصل بين محور المحمودية والطريق الزراعي.

الحد الجنوبي:

تمتد الحدود الجنوبية للحي لمسافة 8.8 كم لتبدأ من الطريق الواصل بين محور المحمودية والطريق الزراعي متخذة مساراً يتوافق مع مسار ترعة تقطع قرية أبيس الأولى لتنعطف جنوباً حتى الطريق الدولي الساحلي، وتتخذ الطريق مساراً لها حتى عزبة حسنين فيما عدا جزء تمتد فيه جنوباً لتشمل بعض الحيازات الزراعية.



تبلغ كامل مساحة الحي حوالي 54 كم²، وتشمل مساحة بحيرة المطار طبقاً لبوابة مصر المعلوماتية الجغرافية.

الحدود الإدارية للحي وفقاً للجهاز المركزي للتعبئة العامة والإحصاء، وبوابة مصر المعلوماتية الجغرافية، وأسماء الطرق والمحاور المرورية في خريطة الشارع المفتوح open street map.

يُقسم الحي إدارياً إلى 3 أقسام

قسم سيدي جابر وبه الشياخات التالية:

أبو النواتير

الرياضة (سبورتنج)

سيدي جابر

عزبة النزهة

عزبة سعد

مصطفى كامل
وبولكى

قسم رمل ثاني وبه الشياخات التالية:

أبيس الثانية

الظاهرة

القصعي القبلي

المحروسة

حجر النواتية

خورشيد القبلية

أبيس الأولى

دنا

قسم رمل أول وبه الشياخات التالية:

القصعي بحري

زعربنة

باكوس

سان ستيفانو

فلامنج

35620 نسمة في كم2



المصدر: نشرة عدد السكان التقديري للأقسام في 1 / 7 / 2024،
إصدار الجهاز المركزي للتعبئة العامة والإحصاء، ودليل الإسكندرية يناير
2024 الصادر عن محافظة الاسكندرية بحساب عدد السكان على مساحة
الأرض بالحي.

الكثافة السكانية

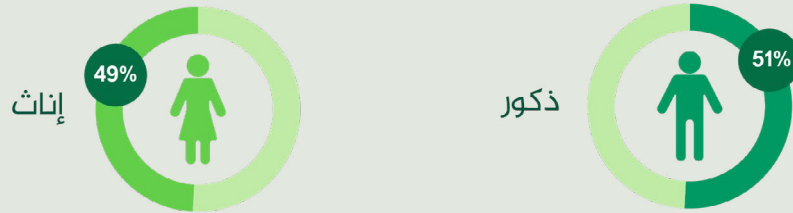
5593569

إجمالي عدد سكان الإسكندرية

1242319

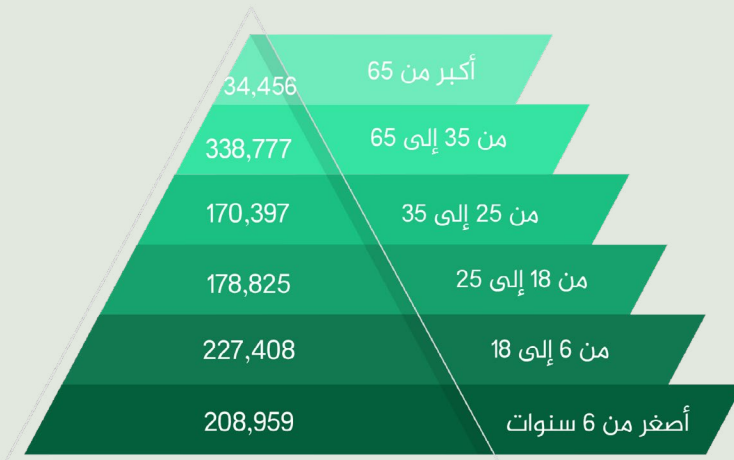
إجمالي عدد سكان حي شرق

نسبة الذكور والإناث



المصدر: نشرة عدد السكان التقديري للأقسام في 1 / 7 / 2024، الجهاز المركزي للتعبئة العامة والإحصاء

الهرم السكاني



المصدر: اعتماداً على أحدث إحصائية تفصيلية للهرم السكاني التعداد العام للسكان والإسكان والمنشآت لعام 2017، إصدار
الجهاز المركزي للتعبئة العامة والإحصاء.

عدد السكان



إجمالي عدد سكان حي شرق إجمالي عدد سكان الإسكندرية

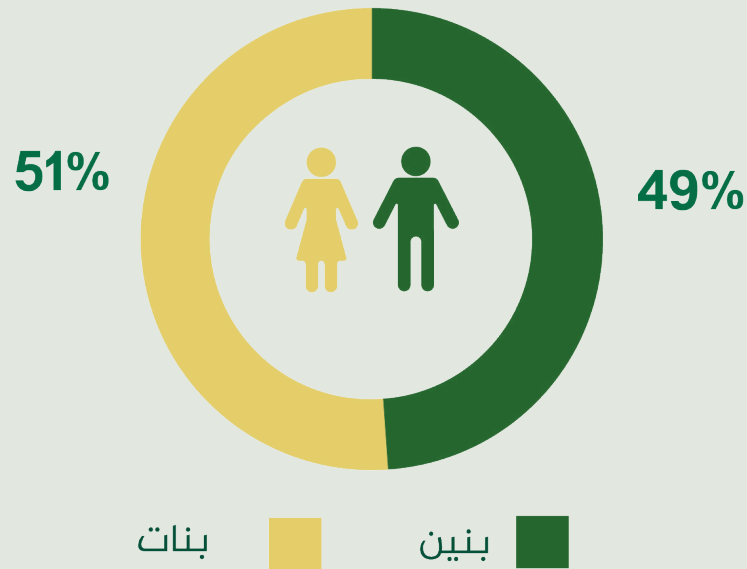
المصدر: نشرة عدد السكان التقديري للأقسام في 1 / 7 / 2024، الجهاز المركزي للتعبئة العامة والإحصاء

معدلات القيد

249412

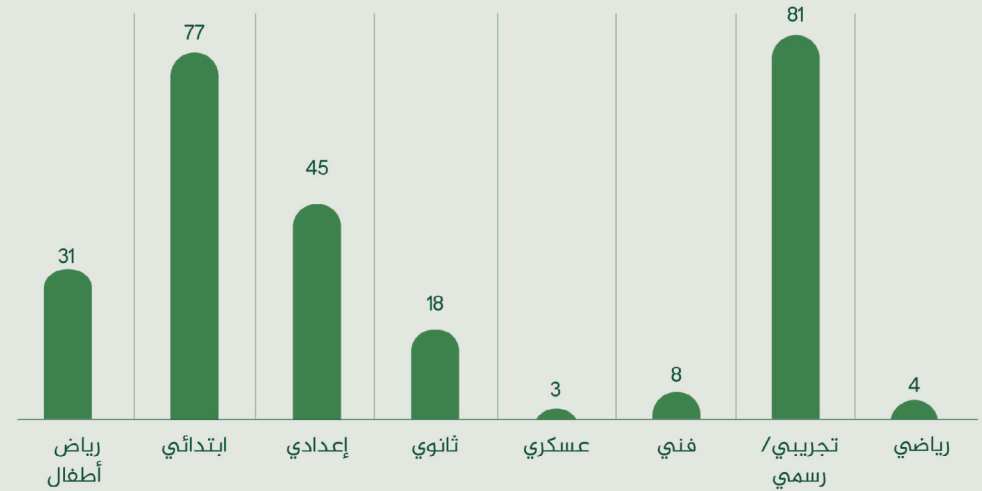
طالب/ة في يناير 2024

النوع الاجتماعي للطلاب



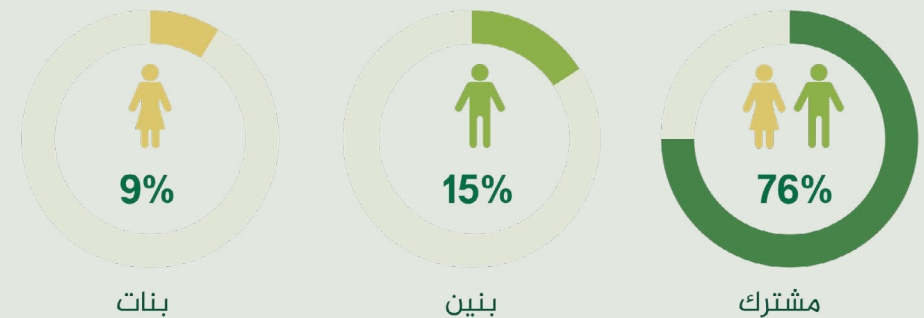
المصدر: دليل الإسكندرية، يناير 2024

عدد المدارس الحكومية



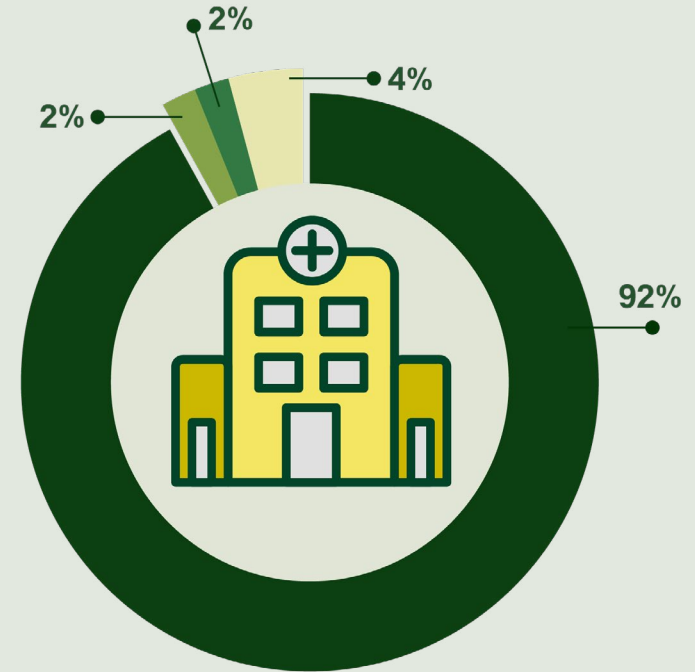
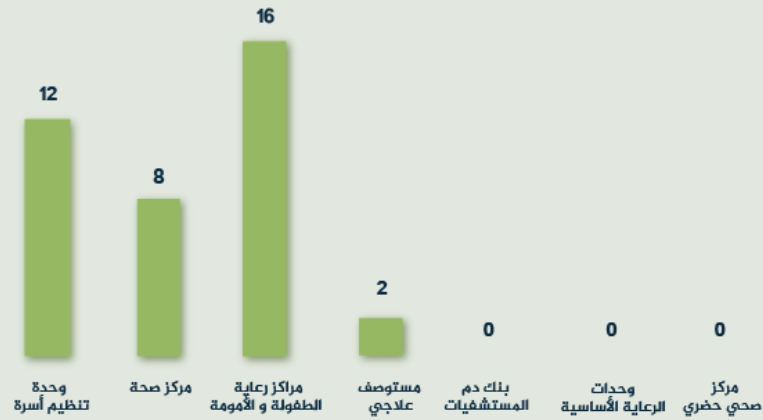
المصدر: الموقع الإلكتروني لوزارة التربية والتعليم، دليل المدارس المصرية 2024

مدارس البنين والبنات والمشارك



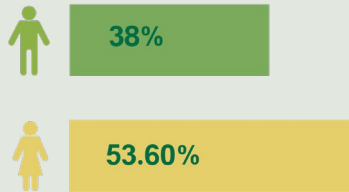
المصدر: الموقع الإلكتروني لوزارة التربية والتعليم، دليل المدارس المصرية 2024

عدد المنشآت الصحية الحكومية



عدد مستشفيات القطاع الخاص 92%
عدد مستشفيات هيئة التأمين الصحي 4%
عدد مستشفيات الشؤون الصحية 2%
عدد المستشفيات الجامعية 2%

نسبة السكان غير المستفيدين و غير المشتركين في التأمين الصحي

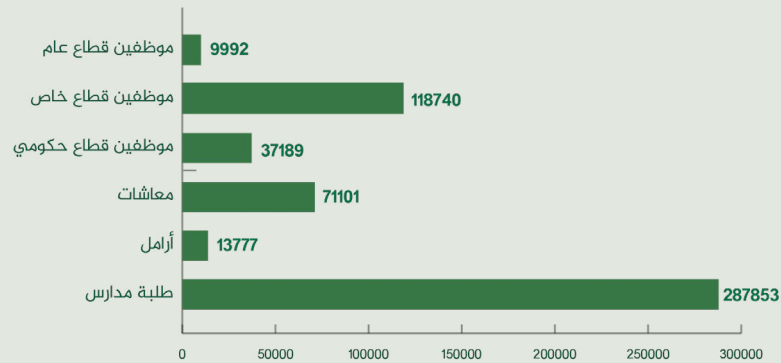


المصدر: التعداد العام للسكان والإسكان والمنشآت لعام 2017، إصدار الجهاز المركزي للتعبئة العامة والإحصاء.

خدمات الإسعاف الحكومي



عدد المستفيدين من التأمين الصحي



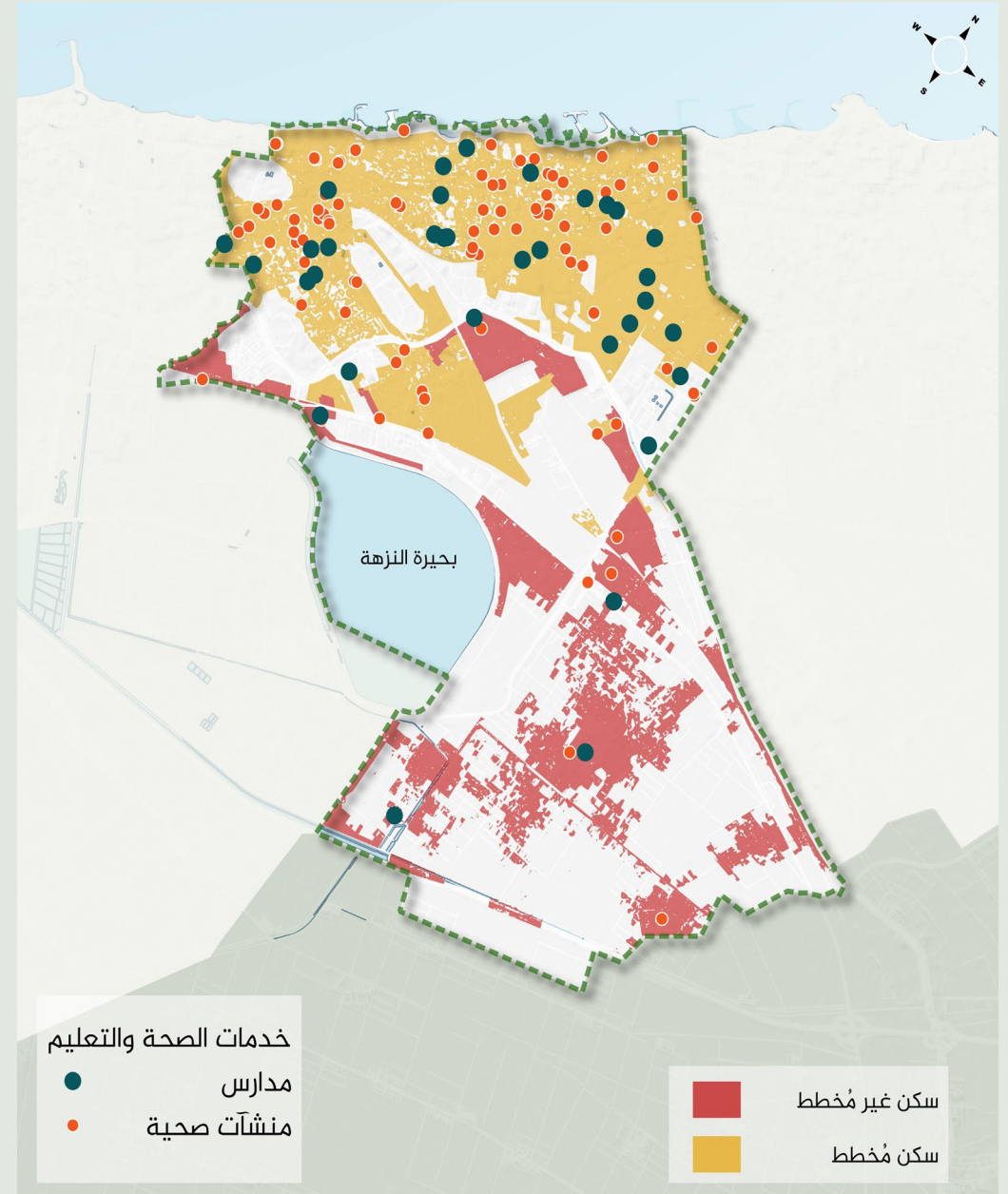
عدد الأسرة



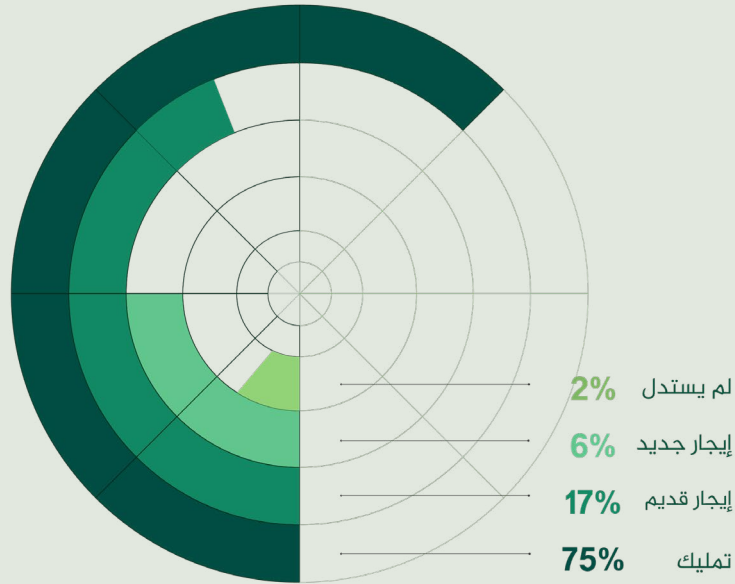
خريطة توزيع الخدمات:

المصادر:

- 1- دليل المدارس، وزارة التربية والتعليم.
- 2- الجهاز المركزي للتعبئة العامة والإحصاء. مصر في أرقام 2024.
- 3- دليل محافظة الإسكندرية. نشرة المعلومات الشهرية، مايو 2024.
- 4- الرصد الميداني.

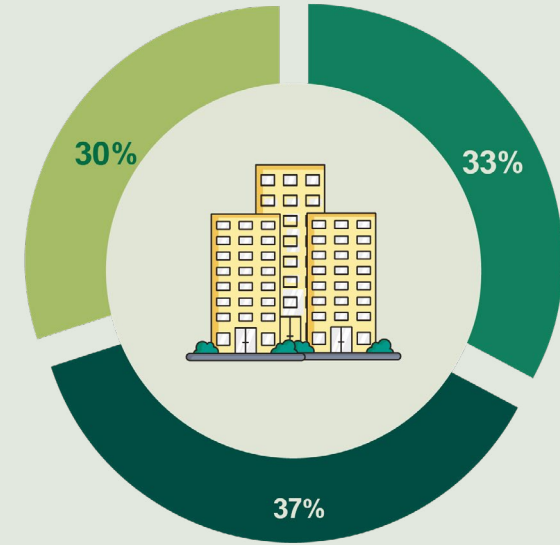


نوع الحيازة



المصدر: الجهاز المركزي للتعبئة العامة والإحصاء تعداد 2017

نسبة المباني السكنية بحسب سنة الإنشاء



المصدر: الجهاز المركزي للتعبئة العامة والإحصاء تعداد 2017

المصدر: الجهاز المركزي للتعبئة العامة والإحصاء تعداد 2017

متوسط سعر المتر بحري شرق



المصدر: تقرير سوق العقارات في الإسكندرية، الإنسان والمدينة للأبحاث الإنسانية والاجتماعية 2025

19.6%

نسبة الوحدات السكنية في الحي من إجمالي المحافظة

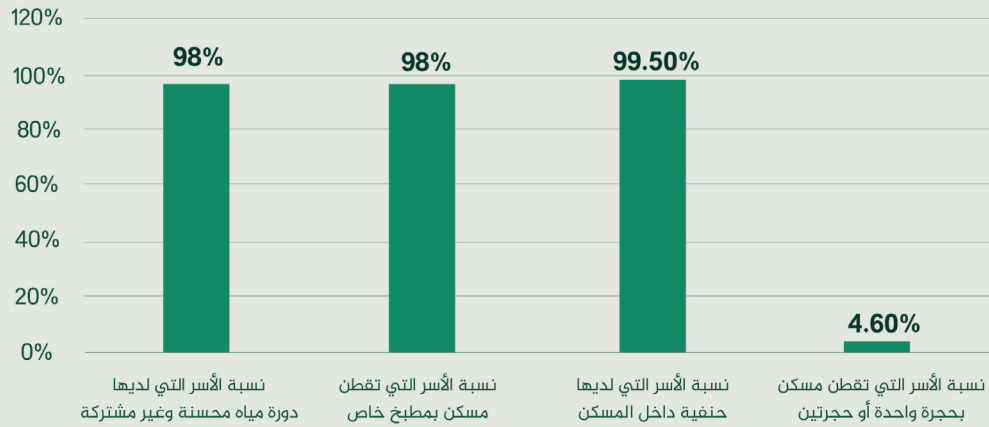
516305

إجمالي الوحدات السكنية في الحي

30.20%

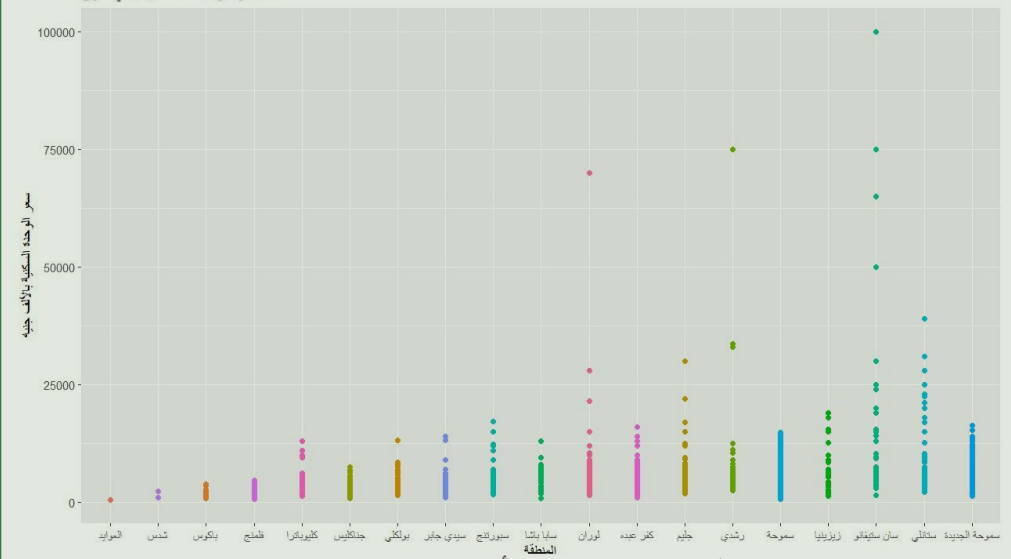
نسبة المباني بحاجة إلى ترميم

صلاحيه السكن



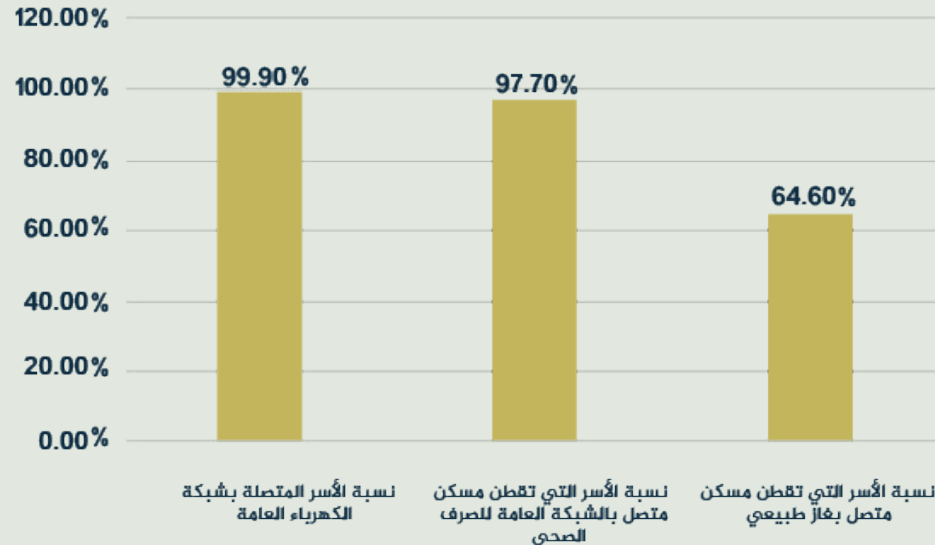
المصدر: الجهاز المركزي للتعبئة العامة والإحصاء تعداد 2017

أسعار الوحدات السكنية بحي شرق



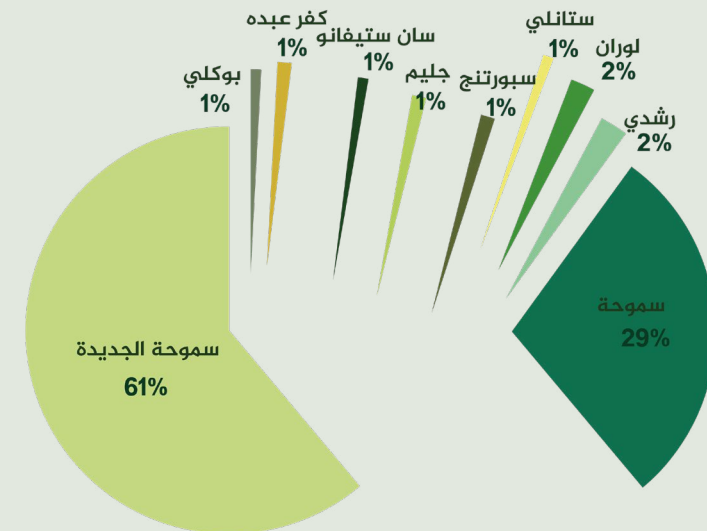
المصدر: تقرير سوق العقارات في الإسكندرية، الإنسان والمدينة للأبحاث الإنسانية والاجتماعية 2025

خدمات السكن



المصدر: الجهاز المركزي للتعبئة العامة والإحصاء تعداد 2017

توزيع الوحدات السكنية بنظام التقسيط في حي شرق



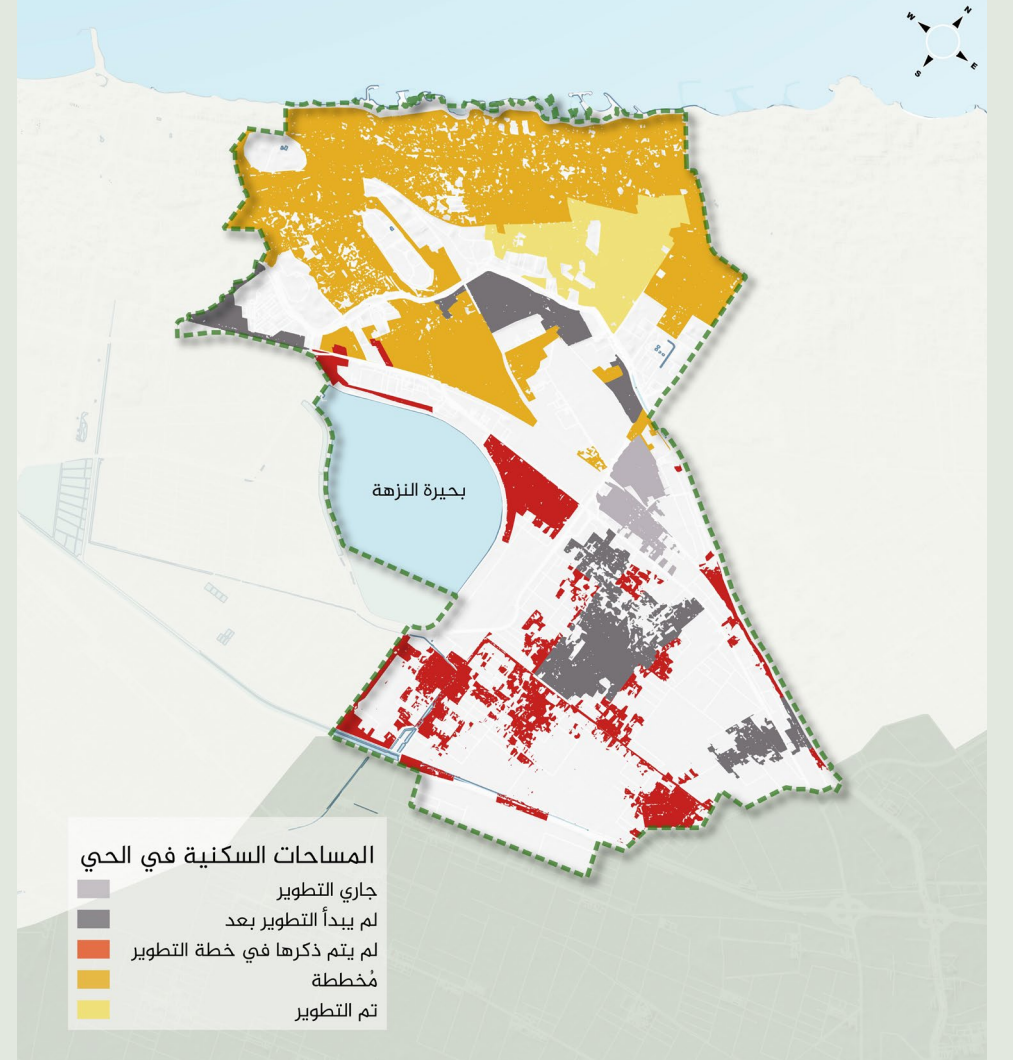
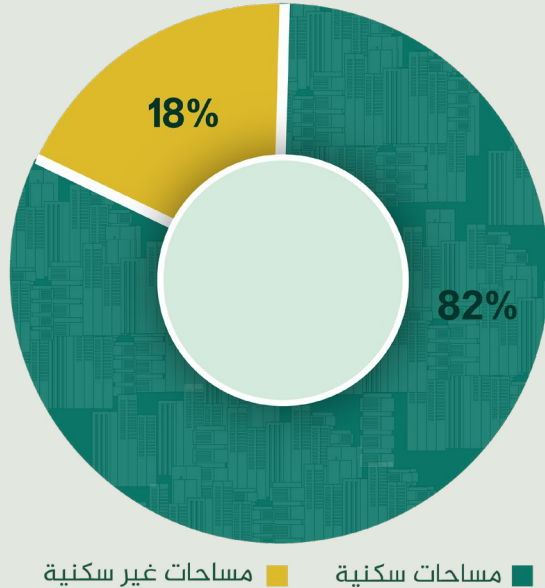
المصدر: تقرير سوق العقارات في الإسكندرية، الإنسان والمدينة للأبحاث الإنسانية والاجتماعية 2025

المناطق السكنية المخططة وغير المخططة:

يمتد الحي في صورة كتلة سكنية متشابكة تبدأ من شمال الحي على طول خط الكورنيش وقلب المدينة وتمتد جنوباً لتشمل القرى المحيطة بحيرة الزهة وقرى أيبس حتى الحدود الجنوبية مع محافظة البحيرة. المناطق السكنية المخططة تتركز بشكل رئيسي في شمال الحي، بالمقابل، تبدأ المناطق غير المخططة في الظهور جنوباً مع تزايد العشوائية والتداخل مع الأراضي الزراعية والمناطق الرطبة.

من ناحية التطوير الحضري، يُلاحظ أن جزءاً من المناطق غير المخططة الواقعة وسط الحي قد تم تطويره بالفعل، مع استمرار العمل على تطوير مناطق أخرى متاخمة لها. أما المناطق الجنوبية الأكثر امتداداً نحو القرى والأراضي الرطبة، فقد تم إدراج أجزاء منها في خطط التطوير المستقبلية، بينما لم تحظ المناطق الجنوبية الأبعد بأي ذكر في هذه الخطة، مما يعكس تفاوتاً في الأولويات التنموية داخل الحي. يعكس هذا المشهد تبايناً واضحاً بين المناطق السكنية المخططة وغير المخططة، حيث يعاني الجنوب من نقص كبير في التخطيط والتطوير.

تصنيف الغطاء العمراني



- تحديد مؤشر الغطاء العمراني: مجموعة أقمار sentinel التابعة للوكالة الأوروبية للفضاء

- تحديد الكتلة السكنية: صور Google Earth

- تحديد المناطق غير المخططة: خريطة المناطق الغير مخططة. الهيئة العامة للتخطيط العمراني (GOPP), 2014.

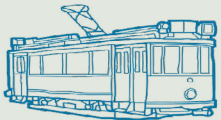
- تصنيف المناطق غير المخططة: دليل المناطق العشوائية، دليل الإسكندرية. نشرة مايو 2024.

خطوط السير بشبكة الطرق

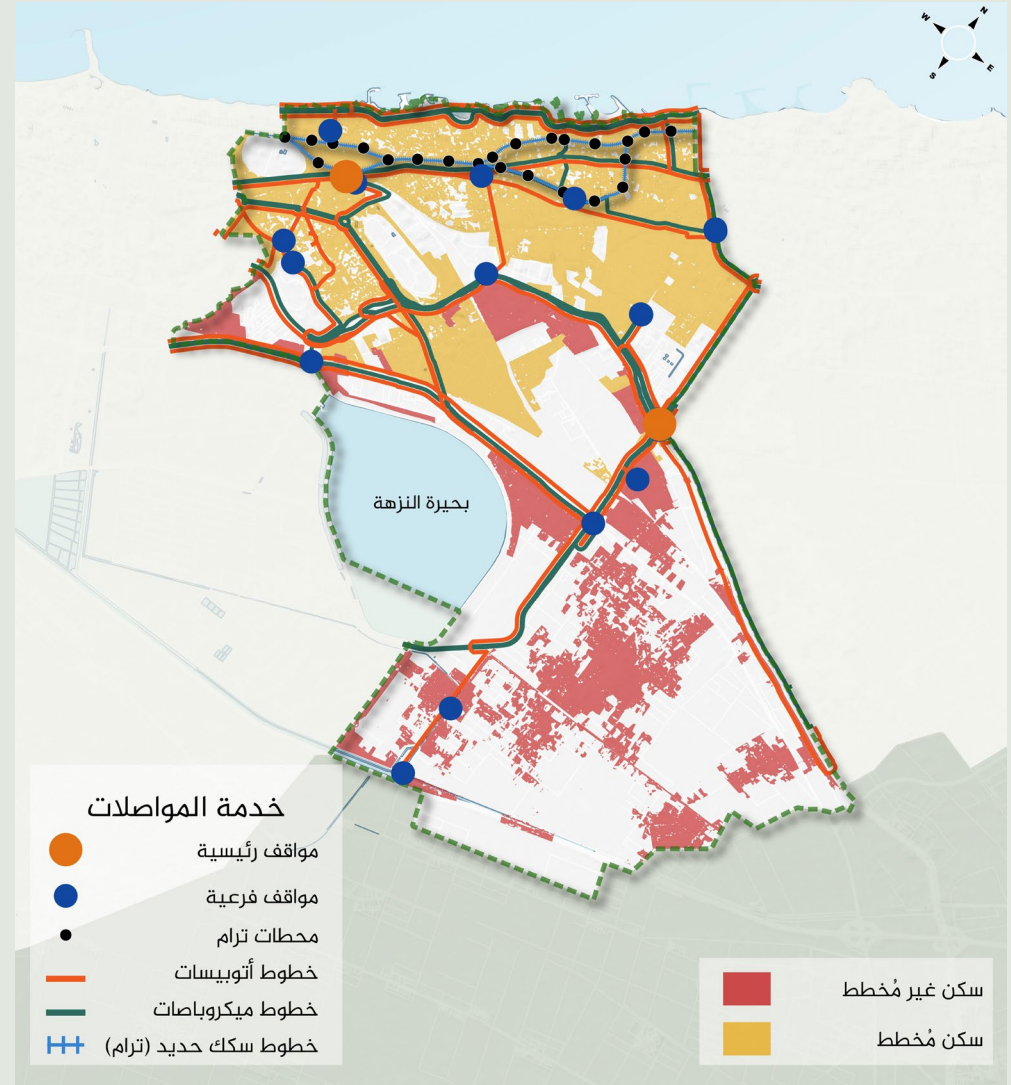
عدد المواقع الفرعية	عدد المواقع الرئيسية
16	2
عدد خطوط الميكروباصات	عدد خطوط الأتوبيسات
30	55

خطوط الترام

عدد المحطات	عدد الخطوط
25	4



خريطة المواصلات تعكس تفاوتاً واضحاً بين المناطق المخططة وغير المخططة داخل الحي، مع تركيز واضح على الشمال وإهمال للجنوب. حيث يتمتع وسط وشمال الحي بشبكة نقل تشمل الترام وخطوط الأتوبيسات العامة، وخطوط الأجرة الجماعية المشاريع مع توافر مواقف رئيسية وفرعية. بينما يظهر ضعف واضح في خدمات النقل العام جنوب الحي، مع اعتماد أكبر على المشاريع الخاصة ومواقف فرعية أقل تنظيمياً، ما يزيد من صعوبة التنقل للسكان في تلك المناطق.



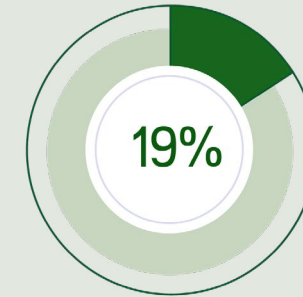
المصدر: الهيئة العامة لنقل الركاب بالإسكندرية، خطوط الأتوبيسات العامة. الموقع الرسمي للهيئة.
- تمثيل مسار خطوط المواصلات من خلال شبكة طرق خريطة الشارع المفتوح open street map
- عمليات الرصد الميداني لمسارات خطوط المواصلات ومواقع المواقف من خلال الآتي:
o استمارات تجربة المواصلات o المقابلات الفردية o المقابلات الجماعية

نسبة السكان العاملين بكل نشاط اقتصادي



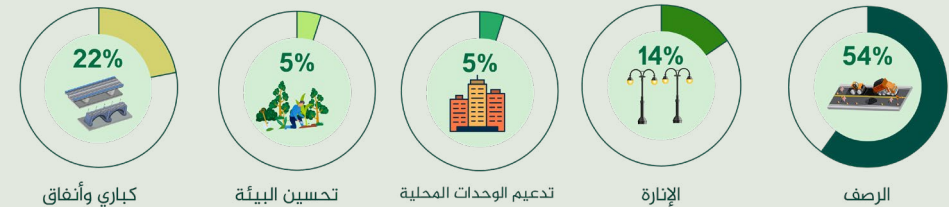
المصدر: التعداد العام للسكان والإسكان والمنشآت لعام 2017، إصدار الجهاز المركزي للتعبئة العامة والإحصاء

نسبة العاملين من سن 15 سنة فأكثر بالحي من إجمالي عدد سكان الحي



إجمالي عدد العاملين
15 سنة فأكثر

هيكل توزيع استثمارات برامج التنمية المحلية على مستوى الحي



لقياس التوزيع النسبي للاستثمارات في برامج التنمية المحلية على مستوى المحافظة والأحياء وهيكل الاستثمارات بحسب الأحياء وكذلك نصيب الفرد من الإنفاق، اعتمدنا على الخطط الاستثمارية الصادرة عن محافظة الإسكندرية للسنوات المالية 2018/2019، 2019/2020، 2020/2021، 2022/2023، ولعدم توافر بعض البيانات الهامة الخاصة بالأحياء في الخطة الاستثمارية للسنة المالية 2021/2022 لجأنا إلى جمع معلومات هذه السنة من بيان الموقف التنفيذي للمشروعات الاستثمارية بخطة العام المالي 2021/2022 الصادرة أيضاً عن محافظة الإسكندرية.

169.3

نصيب الفرد في الحي من الموازنة
بالجنيه في السنة

16.20%

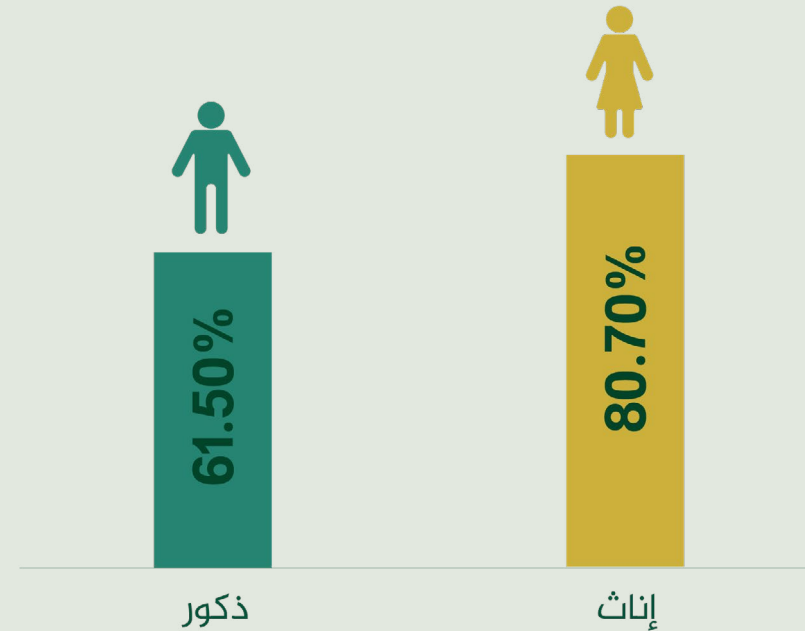
نصيب الحي من موازنة التنمية المحلية

19.20%

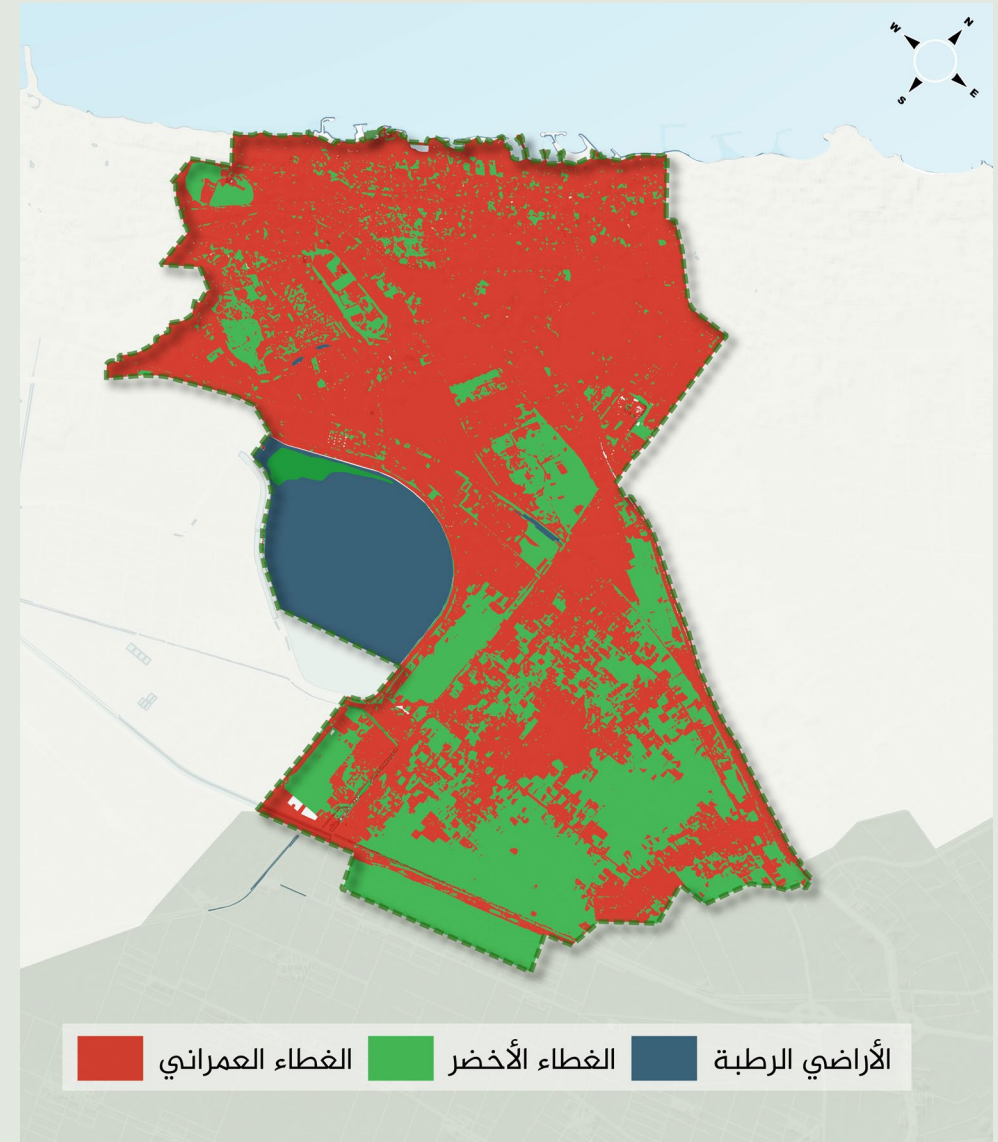
نسبة السكان الذين يعيشون
تحت خط الفقر

تم تقدير نسبة السكان تحت خط الفقر الوطني في أحياء الإسكندرية باستخدام آخر بيانات رسمية متاحة على مستوى الأقسام في 2012/2013 وتطبيقها على عدد السكان بكل قسم حسب تعداد للسكان صادر عن الجهاز المركزي للتعبئة العامة والإحصاء في عام يناير 2024. جدير بالذكر أن معدل الفقر في محافظة الإسكندرية في عام 2012/2013 كان يبلغ 12% من إجمالي السكان وارتفع في عام 2017/2018 ليصل إلى 21.8% من إجمالي السكان، وبالتالي فإن نسبة السكان الفقراء في الحي الواردة بهذه الورقة قد تكون أقل مما هي عليه في الواقع.

نسبة السكان غير المشتركين وغير المستفيدين من التأمين الاجتماعي من نسبة العاملين



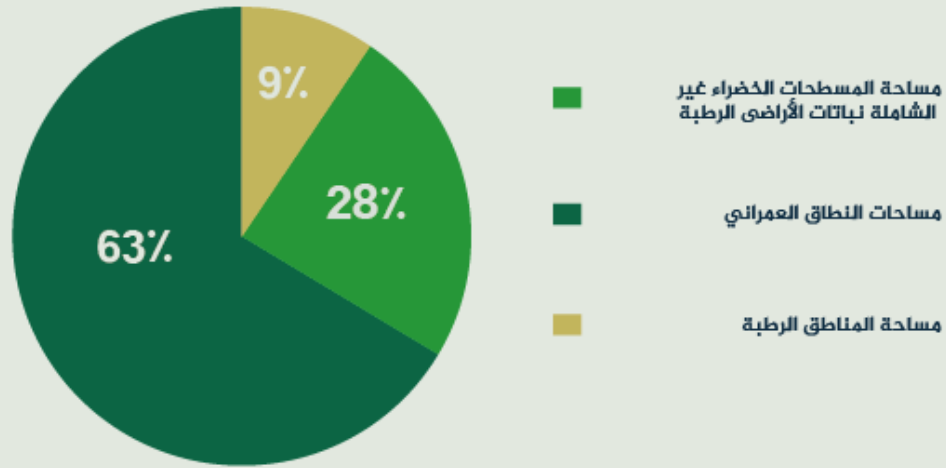
توزيع الغطاء الأرضي:



1- الوكالة الأوروبية للفضاء. مجموعة أقمار sentinel. المجلس الراداري L1C.

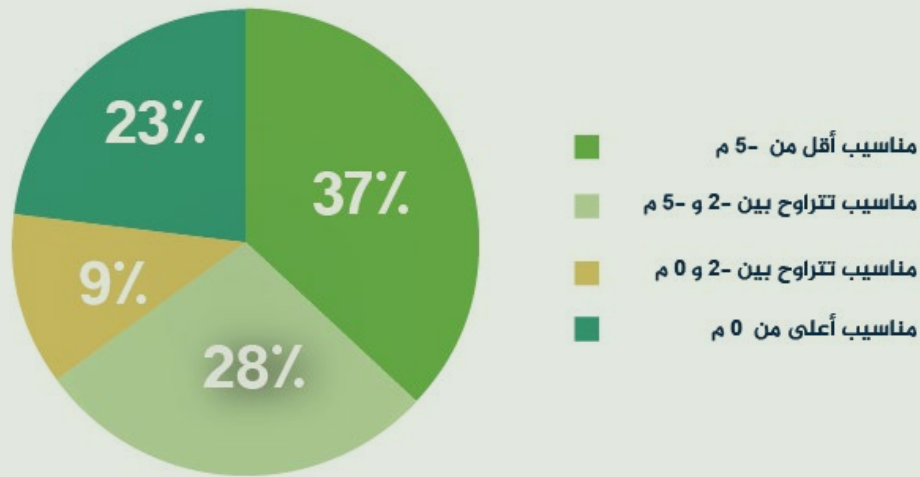
2- صور Google Earth

توزيع الغطاء الأرضي



تبلغ كامل مساحة الحي حوالي 54 كم² يستحوذ النطاق العمراني على 62.65% من هذه المساحة، بينما يستحوذ الغطاء الأخضر للحي الذي يشمل الأراضي الزراعية والمسطحات الخضراء بكل أنواعها على 28.56%. ويتبقى 8.8% فقط تأثر بهم الأراضي الرطبة بالحي التي تتمثل في الجزء الشمالي من بحيرة الزهدة.

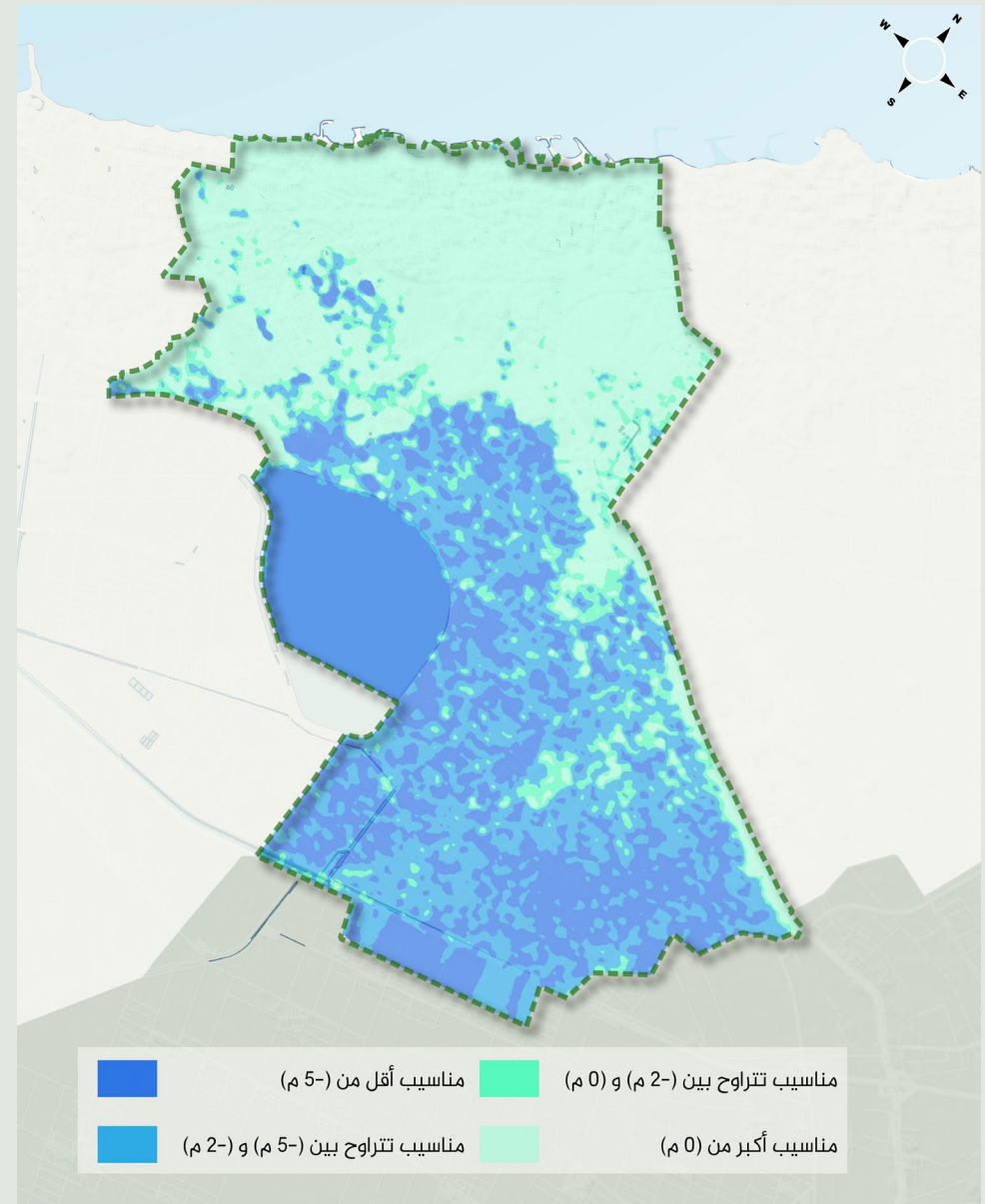
مناسيب ارتفاع سطح الأرض



يُمثّل حي شرق واحدة من المناطق ذات الحساسية البيئية العالية في الإسكندرية، حيث تُظهر الخريطة أن أكثر من 80% من مساحته تقع تحت مستوى سطح البحر. هذا الوضع يجعل الحي من بين الأكثر تعرضاً لمخاطر الغرق في حال ارتفاع منسوب البحر، وهو خطر متزايد مع تفاقم تأثيرات تغير المناخ. المناطق الشمالية من الحي، بما في ذلك الكتل السكنية المخططة والمطلّة على البحر، ترتفع نسبياً عن مستوى سطح البحر وتشكل حاجزاً طبيعياً يحد من تأثير الغرق على المناطق الوسطى والجنوبية. ومع ذلك، هذا الارتفاع لا يعالج المشكلة بشكل كامل، خاصة في المناطق الجنوبية التي تواجه تصحراً واسعاً.

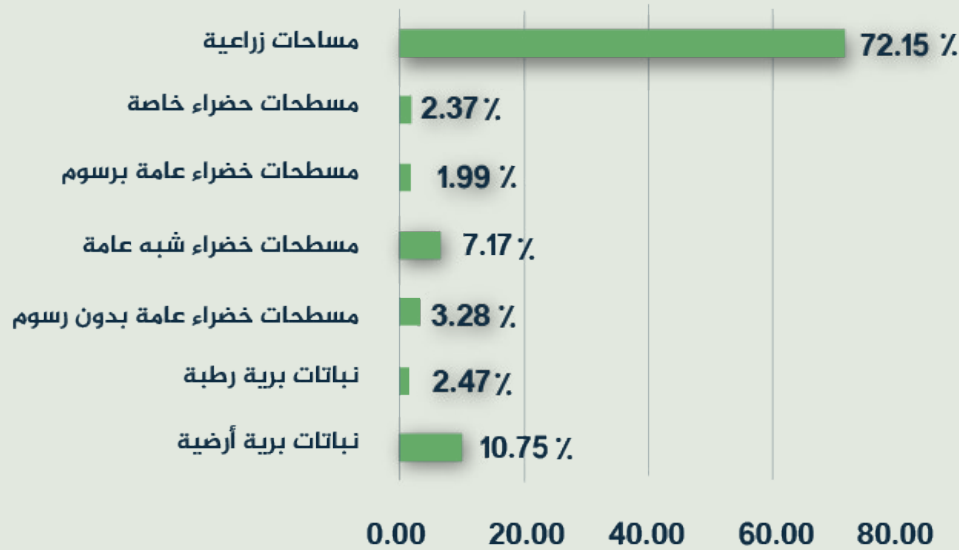
تصحّر الأراضي الجنوبية يعود بشكل كبير إلى انخفاض مستوى التربة الزراعية وتراكم الطبقات الملحية على مدار الزمن، حيث تسرب الأملاح عبر مسام التربة إلى المناطق الزراعية، ما يؤدي إلى تدهور الإنتاجية الزراعية. ونتيجة لذلك، تتحول العديد من هذه الأراضي إلى مناطق عمرانية غير مخططة، مما يزيد من الضغوط البيئية والاجتماعية على الحي.

مناسيب ارتفاع سطح الأرض بحي شرق



بناءً على موقع المساحة الجيولوجية الأمريكي USGS ومرئيات أقمار landsat.

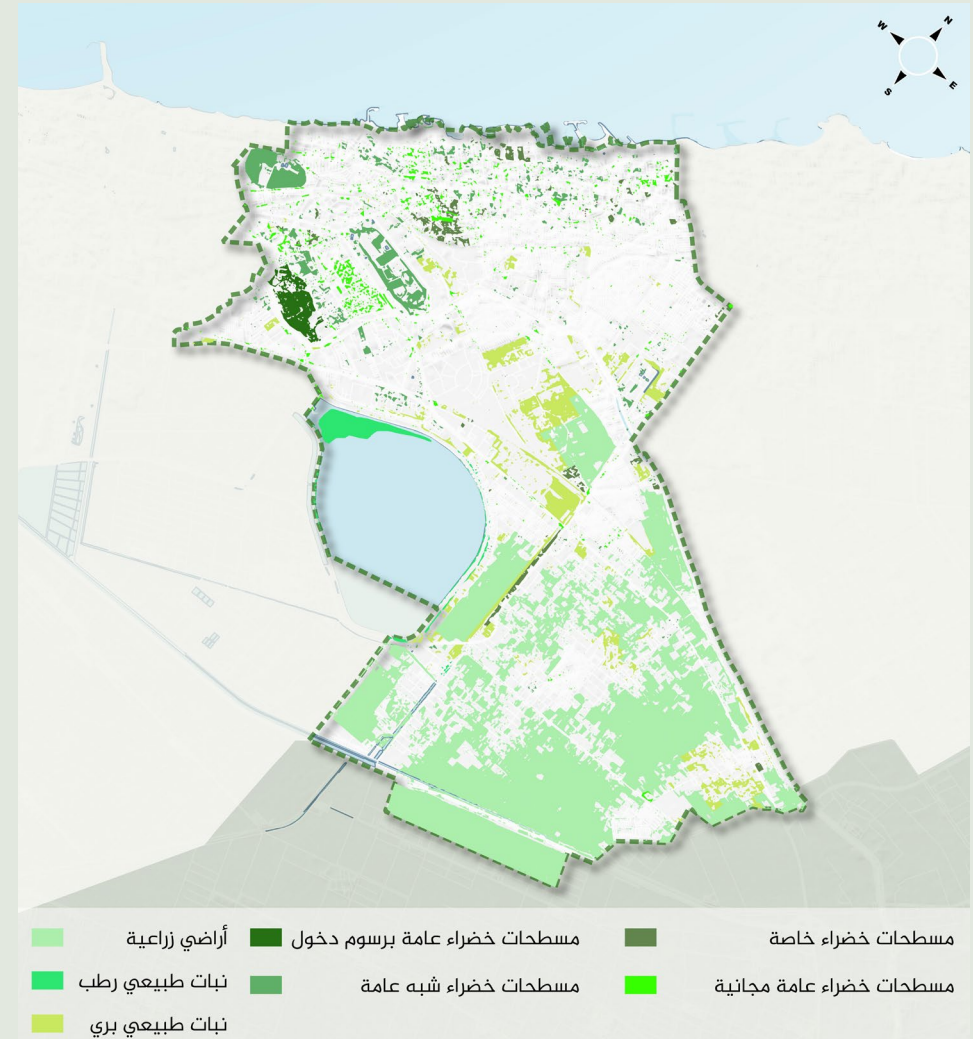
تصنيف نسبة المسطحات الخضراء بالحي



تُظهر المناطق الخضراء في حي شرق توزيعاً متفاوتاً بين الشمال والجنوب، مع تأثير واضح للطبيعة العمرانية والزحف السكني على هذه المسطحات. يتركز الجزء الأكبر من المسطحات الخضراء الحضرية في شمال الحي، المناطق الخضراء الخاصة (الحدائق الخاصة والفلل) منتشرة في هذه المناطق، أما المناطق الوسطى يتخللها مسطحات خضراء شبه عامة، حيث تتركز في أندية رياضية مثل نادي سبورتنج وسموحة، بينما تعاني المناطق الجنوبية من نقص واضح في المسطحات الخضراء بسبب الزحف العمراني وتحول الأراضي الزراعية إلى أراضٍ فضاء أو تجمعات سكنية حيث يظهر التأثير السلبي للتداخل بين الأراضي الزراعية والعمرانية، حيث تقل المساحات الخضراء تدريجياً لصالح الامتداد العمراني.

يتركز وجود النباتات الطبيعية الرطبة شمال بحيرة الزهدة، مما يعكس أهمية هذه المنطقة كموئل طبيعي. ومع ذلك، تواجه هذه النباتات تحديات بيئية بسبب تداخلها مع المناطق الحضرية.

مساحات خضراء حي شرق

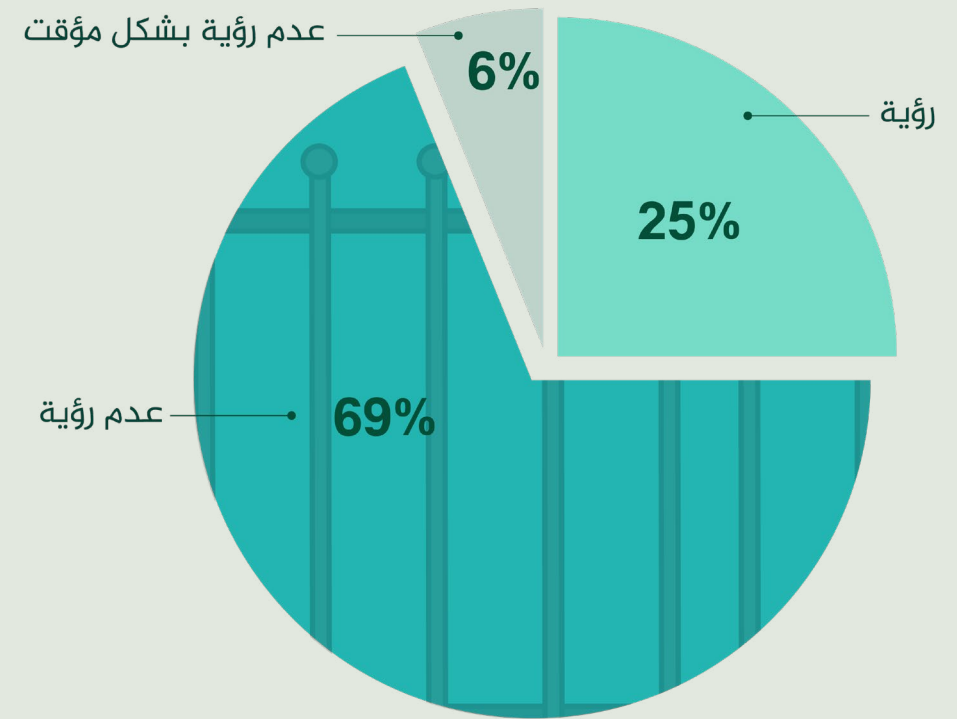


المصادر:

- الوكالة الأوروبية للفضاء، ومجموعة أقمار sentinel، والمجس الراداري L1C.
- صور Google Earth
- الرصد الميداني.

نسبة الرؤية لكورنيش الحي:

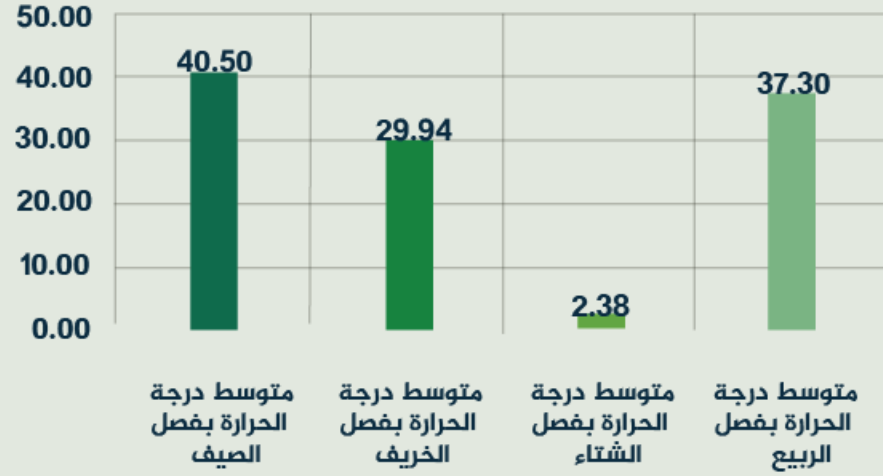
التحديات والرؤية لكورنيش



المصدر: كورنيش الإسكندرية والحق في الرؤية، الإنسان والمدينة 2024

يُمثّل كورنيش الإسكندرية في حي شرق شرياناً حيوياً يوفر إطلالات بحرية ومتنفساً للسكان وطريق رئيسي. ومع ذلك، تُظهر البيانات أن نسبة الرؤية المباشرة لكورنيش تبلغ حوالي 24.9% فقط من إجمالي طوله البالغ 5939 متراً، وهو ما يشير إلى أن 1479 متراً فقط من الكورنيش تُوفّر رؤية بحرية واضحة، بينما تغيب الرؤية عن 68.8% من الكورنيش، أي حوالي 4085 متراً، نتيجة للعوائق العمرانية مثل المباني المرتفعة أو الامتدادات الحضرية التي تحجب رؤية البحر. أما الرؤية المؤقتة التي تبلغ نسبتها 6.3% (375 متراً)، فهي تعكس مناطق عمل لمشروعات الحماية وتوسعة طريق الجيش تكون فيها الرؤية متاحة من زوايا محددة أو متقطعة، مما يقلل من إمكانية الرؤية.

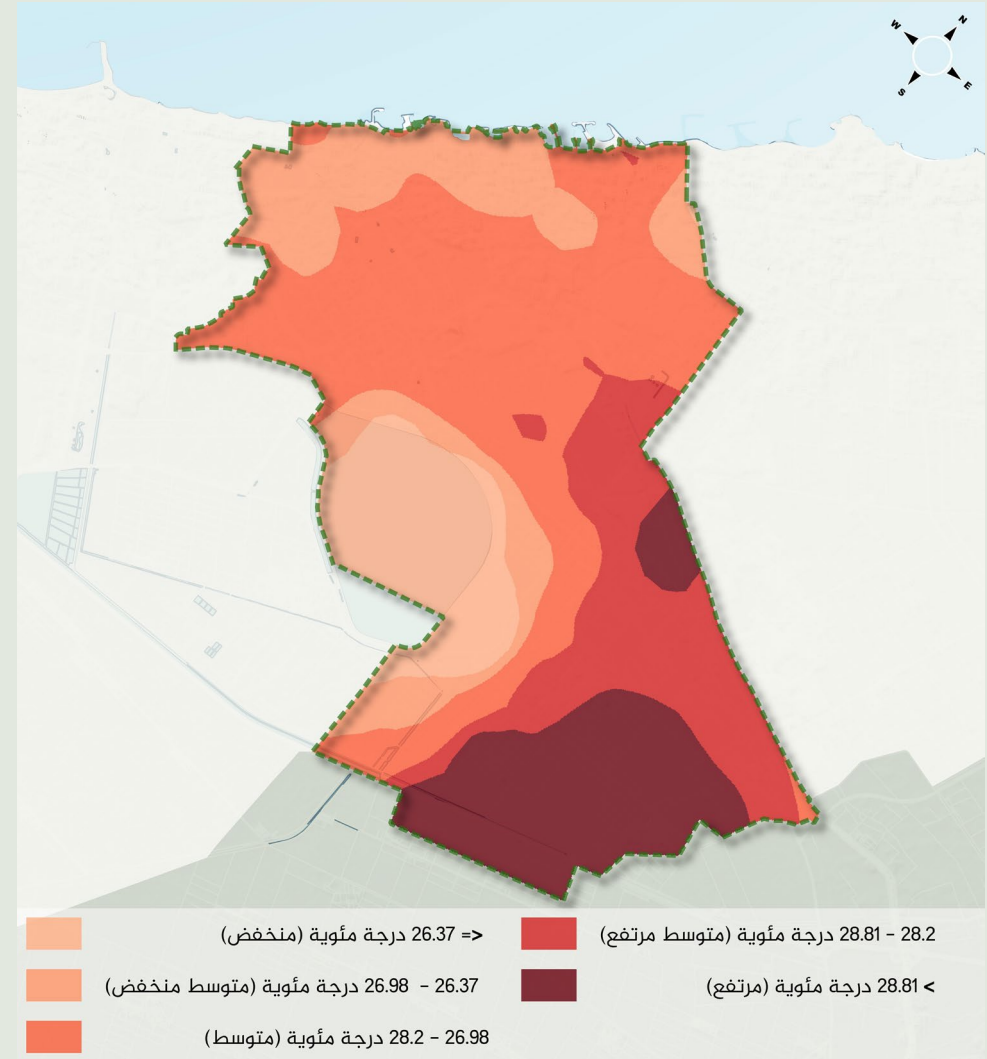
قيم المتوسطات السنوية لدرجة حرارة سطح الأرض بحري شرق



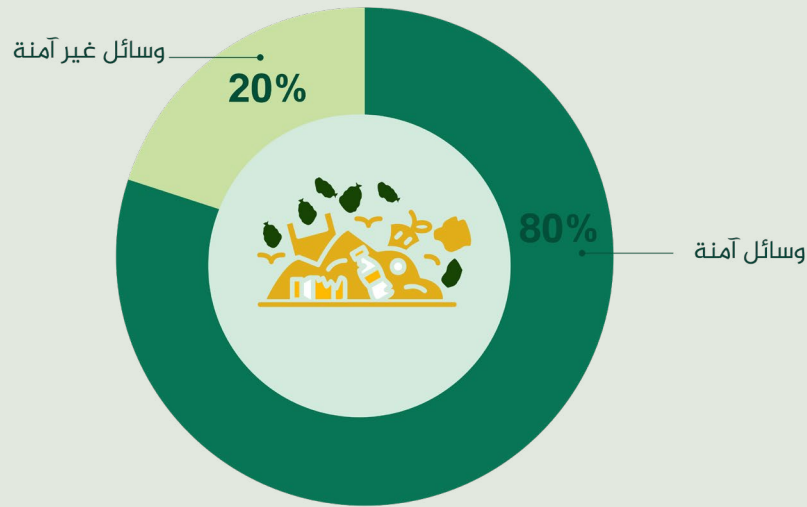
المصدر: الوكالة الأوروبية للفضاء، مجموعة أقمار Sentinel، الجس الراداري SLC.

تُظهر الخريطة والبيانات أن حي شرق يعاني من تفاوتات ملحوظة في متوسطات درجات حرارة سطح الأرض، مع تركيز القيم المرتفعة بشكل أساسي في المناطق الجنوبية الشرقية التي تضم تجمعات سكنية غير مخططة، وأراضٍ فضاء تتداخل مع أراضٍ زراعية منخفضة الكثافة. يفتقر هذا الجزء من الحي إلى المسطحات الخضراء، مما يزيد من تأثيرات "الجزر الحرارية الحضرية"، حيث تسهم الأسطح المكشوفة مثل الأراضي غير المزروعة والمباني غير المخططة في امتصاص الحرارة وإعادة إطلاقها. في المقابل، تتمتع المناطق الشمالية، خصوصاً الكتل السكنية المخططة مثل رشدي وكفر عبده، بدرجات حرارة أقل نسبياً بفضل وجود المسطحات الخضراء، سواء العامة أو الخاصة مثل الحدائق الملحقة بالفلل.

قيم المتوسطات السنوية لدرجة حرارة سطح الأرض بحري شرق



التخلص من النفايات في المنازل



المصدر: الجهاز المركزي للتعبئة العامة والإحصاء تعداد 2017

مناطق التخلص من النفايات

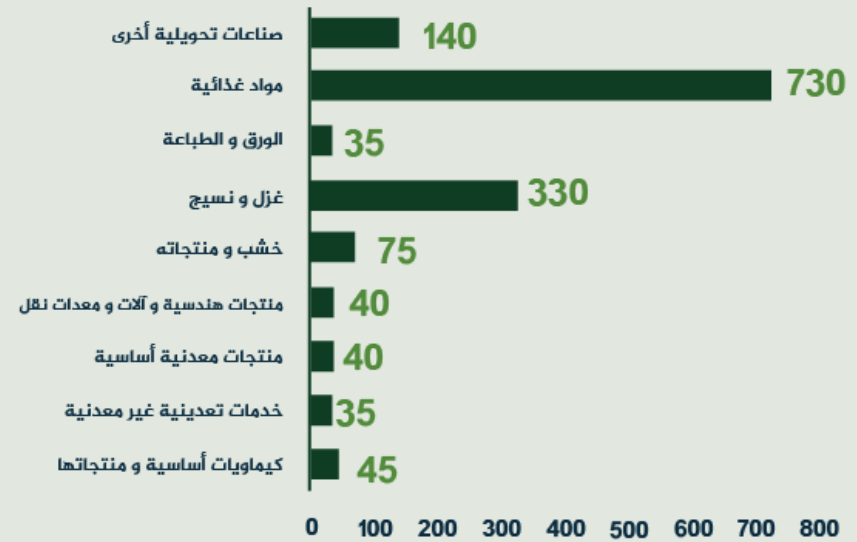


المصدر: محافظة الإسكندرية، نشرة المعلومات الشهرية يوليو 2024

علاوة على ذلك، يرتبط ارتفاع درجات الحرارة بالمناسيب الأرضية، حيث تُظهر المناطق المنخفضة جنوب الحي تعرضاً أكبر للتأثيرات الحرارية، ما يفاقم من ضعف هذه المناطق أمام مخاطر أخرى مثل التصحر وتدهور الأراضي الزراعية. من ناحية أخرى، يوفر الكورنيش في الشمال حاجزاً طبيعياً يقلل من حدة ارتفاع الحرارة، إلا أن تعديلات البناء تقيد من استفادة السكان من تأثيره الملطف للجو.

يظهر التفاوت الحراري بين المناطق المخططة وغير المخططة التي تُعاني ليس فقط من نقص في المسطحات الخضراء ولكن أيضاً من بنية تحتية غير مستدامة تزيد من انبعاث الحرارة.

أنواع المنشآت الصناعية في الحي



المصدر: دليل الإسكندرية، الإدارة العامة للمعلومات والتوثيق، محافظة الإسكندرية، 2024

